



**PRÉFET  
DU FINISTÈRE**

*Liberté  
Égalité  
Fraternité*

Bureau des installations classées  
et des enquêtes publiques

N° 2021 /13 /AI

**Direction de la Coordination  
des Politiques Publiques  
et de l'Appui Territorial**

Date arrivée : 12.05.21				
N° enregist. : ENV-A- 21.451				
Action	RCC	RTD	SEC	Échéance
Information				
Suite à donner				
Archivage	GR			
Saisie S3IC	XGR			
Circulation				

**Arrêté préfectoral d'autorisation environnementale du 5 mai 2021  
autorisant l'exploitation d'une carrière de granite et mylonite  
par la société LE ROUX TP CARRIÈRES au lieu dit « Moulin de Fonteyou »  
sur le territoire des communes de GOURLIZON et PLONEIS**

**LE PRÉFET DU FINISTÈRE**

**Officier de la Légion d'Honneur**

Vu le code minier ;

Vu le code de l'environnement et notamment son titre VIII du livre Ier, son titre 1<sup>er</sup> du livre V ;

Vu la nomenclature des installations classées ;

Vu la nomenclature des installations, ouvrages, travaux et activités soumis à autorisation ou à déclaration en application des articles L. 214-1 à L. 214-6 du code de l'environnement ;

Vu l'arrêté ministériel du 22 septembre 1994 modifié relatif aux exploitations de carrières ;

Vu l'arrêté ministériel du 9 février 2004 modifié relatif à la détermination du montant des garanties financières de remise en état prévues par la législation des installations classées ;

Vu l'arrêté du 19 avril 2010 relatif à la gestion des déchets des industries extractives ;

Vu l'arrêté du 26 novembre 2012 relatif aux prescriptions générales applicables aux installations de broyage, concassage, criblage etc. relevant du régime de l'enregistrement au titre de la rubrique n°2515 de la nomenclature des installations classées pour la protection de l'environnement ;

Vu l'arrêté du 10 décembre 2013 relatif aux prescriptions générales applicables aux stations de transit de produits minéraux ou de déchets non dangereux inertes autres que ceux visés par d'autres rubriques relevant du régime de l'enregistrement au titre de la rubrique n°2517 de la nomenclature des installations classées pour la protection de l'environnement ;

Vu l'arrêté du 12 décembre 2014 relatif aux conditions d'admission des déchets inertes dans les installations relevant des rubriques 2515, 2516, 2517 et dans les installations de stockage de déchets inertes relevant de la rubrique 2760 de la nomenclature des installations classées ;

Vu l'arrêté du 15 avril 2010 relatif aux prescriptions générales applicables aux stations services soumises à déclaration sous la rubrique n° 1435 de la nomenclature des installations classées pour la protection de l'environnement ;

Vu l'arrêté préfectoral du 16 décembre 2005 autorisant l'exploitation de la carrière du Moulin de Fonteyou pour une durée de 15 ans ;

Vu l'arrêté préfectoral de prescriptions complémentaires du 22 décembre 2020 prolongeant la durée d'exploitation jusqu'au 30 juin 2021 ;

Vu la demande du 27 novembre 2019, présentée par la société LE ROUX TP CARRIÈRES dont le siège social est situé 20 rue André Foy à LANDUDEC 29710, à l'effet d'obtenir l'autorisation d'exploiter avec extension une carrière de granite et de mylonite située au lieu dit Moulin de Fonteyou à GOURLIZON et PLONEIS ;

Vu les avis exprimés par les différents services et organismes consultés en application des articles R. 181-18 à R.181-32 du code de l'environnement ;

Vu l'avis du 27 janvier 2020 de l'Autorité Environnementale sur la demande d'autorisation environnementale susvisée ;

Vu la décision en date du 18 septembre 2020 du président du tribunal administratif de RENNES, portant désignation du commissaire-enquêteur ;

Vu l'arrêté préfectoral en date du 7 octobre 2020 ordonnant l'organisation d'une enquête publique du 16 novembre au 16 décembre 2020 inclus sur le territoire des communes de GOURLIZON, PLONEIS, LE JUCH, GUENGAT, LANDUDEC, PLOGASTEL-SAINT-GERMAIN, PLUGUFFAN, POULDERGAT, POULDREUZIC ;

Vu l'accomplissement des formalités d'affichage réalisé dans ces communes de l'avis au public ;

Vu la publication en date du 11 juin de cet avis dans deux journaux locaux (Ouest France et Le Télégramme) ;

Vu les avis favorables émis par les conseils municipaux des communes de GOURLIZON, PLONEIS, GUENGAT, LANDUDEC, PLOGASTEL-SAINT-GERMAIN, PLUGUFFAN, POULDREUZIC ;

Vu l'absence d'avis des communes de POULDERGAT et LE JUCH ;

Vu le registre d'enquête et l'avis du commissaire enquêteur en date du 14 janvier 2021 ;

Vu l'accomplissement des formalités de publication sur le site internet de la préfecture ;

Vu le rapport et les propositions en date du 6 avril 2021 de l'inspection des installations classées ;

Vu le projet d'arrêté porté le 7 avril 2021 à la connaissance du demandeur ;

Vu le courriel du pétitionnaire en date du 15 avril 2021 émettant des observations sur le projet d'arrêté et les prescriptions ;

Vu l'avis en date du 23 avril 2021 de la commission départementale de la nature, des paysages et des sites au cours de laquelle le demandeur a été entendu ;

CONSIDÉRANT que l'installation faisant l'objet de la demande est soumise à autorisation environnementale au titre du Livre I, Titre VIII, Chapitre I du code de l'environnement ;

CONSIDÉRANT les éléments fournis par la société LE ROUX TP CARRIÈRES dans son dossier de demande d'autorisation environnementale et ses compléments ;

CONSIDÉRANT les engagements pris par le pétitionnaire dans son dossier et lors de l'instruction en vue d'assurer la protection des intérêts visés aux articles L.211-1 et L.511-1 du Code de l'Environnement ;

CONSIDÉRANT les avis favorables de communes susvisées ;

CONSIDÉRANT l'avis réputé favorable des communes de POULDERGAT et LE JUCH ;

CONSIDÉRANT l'avis favorable du commissaire enquêteur ;

CONSIDÉRANT la recommandation du commissaire enquêteur relative à la recherche d'une solution d'aménagement limitant les nuisances sonores induites par le fonctionnement de la carrière en concertation avec les riverains de Kerdronval ;

CONSIDÉRANT les avis formulés par les services contributeurs (ARS, DDTM, SDIS) ;

CONSIDÉRANT la demande de la DDTM de prescriptions spécifiques liées :

- aux modalités de création des haies et merlons,
- aux modalités d'aménagement d'habitats favorables à la vipère péliade et aux amphibiens,

CONSIDÉRANT les conclusions de l'étude géologique et hydrogéologique jointe au dossier recommandant des mesures d'accompagnement liées :

- à la stabilité des fronts de taille,
- à la nécessité de surveiller l'impact éventuel de la carrière sur la productivité de 2 puits de captage d'eau privés situés à sa proximité ;

CONSIDÉRANT que l'autorisation environnementale ne peut être accordée que si les mesures que spécifie le présent arrêté permettent de prévenir les dangers ou inconvénients pour les intérêts mentionnés aux articles L. 181-3, L.211-1 et L.511-1 du code de l'environnement ;

CONSIDÉRANT la nécessité de renforcer les prescriptions visant :

- les modalités de création des haies et merlons,
- les modalités d'aménagement d'habitats favorables à la vipère péliade et aux amphibiens,
- la stabilité des fronts de taille,
- Le suivi de l'impact éventuel de la carrière sur la productivité de 2 puits de captage d'eau privés ;

CONSIDÉRANT que les conditions d'aménagement et d'exploitation mentionnées dans le dossier du 27/11/2019 complété susvisé, les modalités d'implantation, fixées par le présent arrêté préfectoral d'autorisation permettent de prévenir les dangers et inconvénients de l'installation pour les intérêts mentionnés aux articles L. 181-3, L.211-1 et L.511-1 du Code de l'environnement, notamment pour la commodité du voisinage, pour la santé, la sécurité, la salubrité publique et pour la protection de la nature et de l'environnement ;

SUR proposition du secrétaire général de la préfecture du Finistère

## **ARRÊTE**

---

### **1- PORTÉE DE L'AUTORISATION ET CONDITIONS GÉNÉRALES**

---

#### **1.1 BÉNÉFICIAIRE ET PORTÉE DE L'AUTORISATION**

##### **1.1.1 Exploitant titulaire de l'autorisation**

2.

La société LE ROUX TP CARRIÈRES dont le siège social est situé 20 RUE André Foy 29710 LANDUDEC est autorisée, sous réserve du respect des prescriptions du présent arrêté, à exploiter sur le territoire des communes de GOURLIZON et PLONEIS, au lieu dit Moulin de Fonteyou, une carrière à ciel ouvert de granite et de mylonite et les installations annexes de premier traitement des matériaux.

La présente autorisation unique tient lieu d'absence d'opposition à déclaration d'installations, ouvrages, travaux et activités mentionnés au II de l'article L. 214-3.

##### **1.1.3 Durée d'exploitation**

L'exploitation est autorisée pour une durée de 30 ans à compter de la notification du présent arrêté.

##### **1.1.4 Modifications apportées aux prescriptions des actes antérieurs**

5.

Les prescriptions techniques de l'arrêté préfectoral n°05/071/Ai du 16 décembre 2005 sont supprimées, à l'exception du 1<sup>er</sup> paragraphe de l'article 1 autorisant l'exploitation de la carrière et remplacées par celles du présent arrêté.

##### **1.1.6 Installations soumises à enregistrement et à déclaration**

7.

Les prescriptions des arrêtés ministériels de prescriptions générales "enregistrement" et « déclaration », pris en application des articles L 512-7 et L.512-8, sont applicables en ce qu'elles ne sont pas contraires aux prescriptions de l'arrêté d'autorisation.

Les prescriptions du présent arrêté s'appliquent également aux autres installations ou équipements exploités dans l'établissement, qui, mentionnés ou non dans la nomenclature, sont de nature par leur proximité ou leur connexité avec une installation soumise à autorisation à modifier notablement les dangers ou inconvénients de cette installation, conformément à l'article L.181-1 du code de l'environnement.

## 1.2 NATURE DES INSTALLATIONS

### 1.2.1 Liste des installations concernées par une rubrique de la nomenclature des installations classées

Rubrique	Nature / Volume des activités	Volume demandé	Régime (*)
2510-1	Exploitation de carrières.	550 000 t/an en production maximale	A
2515-1a	Installations de broyage, concassage, criblage, ensachage, pulvérisation, lavage, nettoyage, tamisage, mélange de pierres, cailloux, minerais et autres produits minéraux naturels ou artificiels ou de déchets non dangereux inertes, en vue de la production de matériaux destinés à une utilisation, à l'exclusion de celles classées au titre d'une autre rubrique ou de la sous-rubrique 2515-2. La puissance maximale de l'ensemble des machines fixes pouvant concourir simultanément au fonctionnement de l'installation, étant supérieure à 200 kW.	1 installation fixe de 1 165kW  1 installation mobile de 350 kW  Puissance totale : 1 515 kW	E
2517-1	Station de transit, regroupement ou tri de produits minéraux ou de déchets non dangereux inertes autres que ceux visés par d'autres rubriques, la superficie de l'aire de transit étant supérieure à 10 000 m <sup>2</sup> .	Superficie maximale 34 000 m <sup>2</sup>	E
1435-2	Stations service : installations, ouvertes ou non au public, où les carburants sont transférés de réservoirs de stockage fixes dans les réservoirs à carburant de véhicules. Le volume annuel de carburant liquide distribué étant supérieur à 100 m <sup>3</sup> d'essence ou 500 m <sup>3</sup> au total, mais inférieur à 20 000 m <sup>3</sup> .	200 m <sup>3</sup> en moyenne par an	D

(\*) A : autorisation ; E : enregistrement, D : déclaration .

### 1.2.2 Liste des installations concernées par une rubrique de la nomenclature loi sur l'eau

RUBRIQUE	ACTIVITÉ	VOLUME AUTORISÉ	RÉGIME
2.1.5.0 - 1°	Rejet d'eaux pluviales dans les eaux douces superficielles ou sur le sol ou dans le sous-sol, la surface totale du projet, augmentée de la surface correspondant à la partie du bassin naturel dont les écoulements sont interceptés par le projet, étant supérieure à 20 ha	Surface totale écoulements : 36 ha	A
3.2.3.0	Plans d'eau, permanents ou non. La superficie	Plan d'eau résiduel	A



étant supérieure ou égale à 3ha.	d'environ 12 ha
----------------------------------	-----------------

RUBRIQUE	ACTIVITÉ	VOLUME AUTORISÉ	RÉGIME
1.1.1.0	Sondage, forage, y compris les essais de pompage, création de puits ou d'ouvrage souterrain, non destiné à un usage domestique, exécuté en vue de la recherche ou de la surveillance d'eaux souterraines ou en vue d'effectuer un prélèvement temporaire ou permanent dans les eaux souterraines, y compris dans les nappes d'accompagnement des cours d'eau.	4 piézomètres sur site	D
3.1.2.0.	Installations, ouvrages, travaux ou activités conduisant à modifier le profil en long ou le profil en travers d'un cours d'eau, à l'exclusion de ceux visés à la rubrique 3.1.4.0. ou conduisant à la dérivation d'un cours d'eau, sur une longueur de cours d'eau inférieure à 100 m.	2 passages busés de 20 m chacun	D

(\*) A : autorisation, D : déclaration

### 1.2.3 Situation de l'établissement

4.

Les installations autorisées sont situées sur les communes, parcelles et lieux-dits suivants :

Commune	Section	Numéro Parcelles	Superficie en m <sup>2</sup>
GOURLIZON	ZN	12	97a
	ZN	62	12ha 4a 30ca
	ZN	13	7a 10ca
	ZN	16 (partie)	1ha 69a 94ca
	ZN	15	2ha 27a 65ca
	ZN	18	3ha 48a 7ca
	ZN	17	3ha 97a 30ca
PLONEIS	CE	19	6a 75 ca
	ZB	71	8ha 30a
	ZB	39	23a 50ca
Superficie totale			33ha 12a 24ca

L'autorisation n'a d'effet que dans les limites des droits de propriété du permissionnaire et/ou des contrats de forage dont il est – ou sera – titulaire.

### 1.2.5 Principe d'évolution de l'exploitation

L'exploitation est menée conformément au phasage décrit dans le dossier d'autorisation et aux plans de phasage en annexe 1 du présent arrêté.

### 1.2.6 Modalités de fonctionnement

La carrière fonctionne du lundi au vendredi, de 7h00 à 20h00.

## 1.3 CONFORMITÉ AU DOSSIER DE DEMANDE D'AUTORISATION

Les aménagements, installations ouvrages et travaux et leurs annexes, objet du présent arrêté, sont disposées, aménagées et exploitées conformément aux plans et données techniques contenus dans les différents dossiers déposés par l'exploitant. En tout état de cause, elles respectent par ailleurs les dispositions du présent arrêté, des arrêtés complémentaires et les réglementations autres en vigueur.

#### 1.4 DURÉE DE L'AUTORISATION ET CADUCITÉ

L'arrêté d'autorisation cesse de produire effet lorsque l'installation n'a pas été mise en service ou réalisée dans le délai de trois ans à compter de la notification du présent arrêté, sauf cas de force majeure ou de demande justifiée et acceptée de prorogation de délai conformément à l'article R. 181-48 du code de l'environnement.

En application des articles L. 181-21 et L. 181-28 du code de l'environnement, l'autorisation d'exploiter est accordée pour une durée de 30 ans à compter de la date de notification du présent arrêté. Cette durée inclut la phase finale de remise en état du site.

Le cas échéant, la durée de validité de l'autorisation peut être prolongée à concurrence du délai d'exécution des prescriptions archéologiques édictées par le préfet de région en application des articles R. 523-1, R. 523-4 et R. 523-17 du code du patrimoine.

#### 1.5 GARANTIES FINANCIÈRES

##### 1.5.1 Objet des garanties financières

Les garanties financières définies dans le présent arrêté s'appliquent pour les activités visées au chapitre I.2 et uniquement pour la rubrique suivante 2510-1.

##### 1.5.2 Montant des garanties financières

Le montant des garanties financières est calculé selon les indications de l'arrêté ministériel du 9 février 2004 modifié relatif à la détermination du montant des garanties financières de remise en état prévues par la législation des installations classées.

Les garanties financières sont établies pour la durée de l'exploitation de 30 ans et pour la durée de remise en état du site. Leur montant en fonction de la période est de :

Périodes	TOTAL TTC EN €
Phase 1 - 0 – 5 ans	548 098 €
Phase 2 - 5 – 10 ans	484 339 €
Phase 3 - 10 – 15 ans	457 046 €
Phase 4 - 15 – 20 ans	326 658 €
Phase 5 - 20 – 25 ans	238 970 €
Phase 6 - 25 – 30 ans	76 304 €

##### 1.5.3 Établissement des garanties financières

Le bénéficiaire de l'autorisation adresse au préfet, dans un délai d'un mois à compter de la signature du présent arrêté, le document attestant la constitution de la garantie financière pour le montant mentionné pour la première période quinquennale figurant dans le tableau ci-dessus.

Indépendamment des sanctions pénales qui pourront être prononcées, l'absence de garanties financières, constatée après mise en demeure, entraîne la suspension de l'autorisation.

##### 1.5.4 Renouvellement des garanties financières

5.

Pour attester du renouvellement des garanties financières, l'exploitant adresse au Préfet, au moins six mois avant la date d'échéance, un nouveau document dans les formes prévues par l'arrêté ministériel du 9 février 2004 modifié relatif à la détermination du montant des garanties financières de remise en état prévues par la législation des installations classées.

### **1.5.6 Actualisation des garanties financières**

L'exploitant est tenu d'actualiser le montant des garanties financières tous les 5 ans selon les modalités prévues par l'arrêté ministériel du 9 février 2004 susvisé. L'indice de base est l'indice TP01 de février 2021.

## **1.6 MODIFICATIONS ET CESSATION D'ACTIVITÉ**

### **1.6.1 Mise à jour de l'étude de dangers et de l'étude d'impact**

Les études d'impact et de dangers sont actualisées à l'occasion de toute modification substantielle telle que prévue à l'article R. 181-46 du code de l'environnement. Ces compléments sont systématiquement communiqués au Préfet qui pourra demander une analyse critique d'éléments du dossier justifiant des vérifications particulières, effectuée par un organisme extérieur expert dont le choix est soumis à son approbation. Tous les frais engagés à cette occasion sont supportés par l'exploitant.

### **1.6.2 Équipements abandonnés**

Les équipements abandonnés ne sont pas maintenus dans les installations sauf exception dûment justifiée par l'exploitant. Les justificatifs sont tenus à disposition de l'inspection des installations classées.

### **1.6.3 Changement d'exploitant**

En application des articles L. 181-15 et R. 181-47 du code de l'environnement, lorsque le bénéfice de l'autorisation est transféré à une autre personne, le nouveau bénéficiaire en fait la déclaration au préfet dans les trois mois qui suivent ce transfert.

Pour les installations de stockage des déchets et les installations figurant sur la liste prévue à l'article R. 516-1 du code de l'environnement, la demande de changement d'exploitant est soumise à autorisation. Le nouvel exploitant adresse au préfet les documents établissant ses capacités techniques et financières et l'acte attestant de la constitution de ses garanties financières.

### **1.6.4 Cessation d'activité**

Sans préjudice des mesures de l'article R. 512-74 du code de l'environnement, pour l'application des articles R. 512-39-1 à R. 512-39-5, la réhabilitation du site est réalisée en vue de l'aménagement d'un espace naturel, conformément :

- aux dispositions du dossier de demande d'autorisation qui prévoit l'aménagement d'un espace naturel avec deux mares propices au développement et au maintien de la biodiversité,
- au plan de remise en état du site figurant en annexe 2 du présent arrêté,

Lorsqu'une installation classée est mise à l'arrêt définitif, l'exploitant notifie au préfet la date de cet arrêt six mois au moins avant celui-ci.

La notification prévue ci-dessus indique les mesures prises ou prévues pour assurer, dès l'arrêt de l'exploitation, la mise en sécurité du site. Ces mesures comportent notamment :

- l'évacuation ou l'élimination des produits dangereux ;
- des interdictions ou limitations d'accès au site ;
- la suppression des risques d'incendie et d'explosion ;
- la surveillance des effets de l'installation sur son environnement ;
- le plan à jour des terrains d'emprise de l'installation.

En outre, l'exploitant place le site de l'installation dans un état tel qu'il ne puisse porter atteinte aux intérêts mentionnés à l'article L. 511-1 et qu'il permette un usage futur du site déterminé selon l'usage prévu au premier alinéa du présent article.

### **1.6.5 Réglementation**

Les dispositions de cet arrêté préfectoral sont prises sans préjudice :

- des autres législations et réglementations applicables, et notamment le code minier, le code civil, le code de l'urbanisme, le code du travail et le code général des collectivités territoriales, la réglementation sur les équipements sous pression,
- des schémas, plans et autres documents d'orientation et de planification approuvés.

### 2.1 EXPLOITATION DES INSTALLATIONS

#### 2.1.1 Objectifs généraux

L'exploitant prend toutes les dispositions nécessaires dans la conception l'aménagement, l'entretien et l'exploitation des installations pour :

- limiter le prélèvement et la consommation d'eau ;
- limiter les émissions de polluants dans l'environnement ;
- respecter les valeurs limites d'émissions pour les substances polluantes définies ci-après
- prévenir en toutes circonstances, l'émission, la dissémination ou le déversement, chroniques ou accidentels, directs ou indirects, de matières ou substances qui peuvent présenter des dangers ou inconvénients pour la commodité de voisinage, pour la santé, la sécurité, la salubrité publiques, pour l'agriculture, pour la protection de la nature, de l'environnement et des paysages, pour l'utilisation rationnelle de l'énergie ainsi que pour la conservation des sites et des monuments ainsi que des éléments du patrimoine archéologique.

#### 2.1.2 Consignes d'exploitation

L'exploitant établit des consignes d'exploitation pour l'ensemble des installations comportant explicitement les vérifications à effectuer, en conditions d'exploitation normale, en périodes de démarrage, de dysfonctionnement ou d'arrêt momentané de façon à permettre en toutes circonstances le respect des dispositions du présent arrêté.

L'exploitation se fait sous la surveillance de personnes nommément désignées par l'exploitant et ayant une connaissance des dangers des produits stockés ou utilisés dans l'installation.

### 2.2 RÉSERVES DE PRODUITS OU MATIÈRES CONSOMMABLES

L'exploitant identifie les produits et matières dont la mise en œuvre est nécessaire à la protection de l'environnement. Il en tient à jour la liste et la met à disposition de l'inspection des installations classées.

### 2.3 PAYSAGE ET BIODIVERSITÉ

#### 2.3.1 Aménagements paysagers

Les merlons et haies sont créés dès l'hiver suivant la notification du présent arrêté, au minimum 5 saisons pleines (printemps et été) avant l'arrachage des anciennes haies.

Ces haies sont accompagnées d'éléments végétaux type bandes enherbées.

L'abattage des haies est strictement interdit entre le 1<sup>er</sup> mars et le 30 septembre.

#### 2.3.2 Biodiversité

Avec l'appui d'un écologue spécialisé, l'exploitant aménage :

- 2 sites favorables à la Vipère péliade, à des endroits qui ne devront plus être modifiés,
- des sites favorisant la vie et la reproduction des amphibiens.

La gestion de l'habitat de la colonie d'hirondelles de rivage est formalisée. Le plan de gestion est présenté à l'inspection des installations classées.

Toutes les dispositions sont prises pour assurer la destruction des espèces invasives, et à défaut de leur éradication totale, limiter leur prolifération.

#### 2.3.3 Propreté

L'exploitant prend les dispositions appropriées qui permettent d'intégrer l'installation dans le paysage. L'ensemble des installations est maintenu propre et entretenu en permanence.

L'exploitant prend les mesures nécessaires afin d'éviter la dispersion sur les voies publiques et les zones environnantes des retombées atmosphériques issues de ses installations et des déchets.

Des dispositifs d'arrosage des voies de circulation des véhicules, de lavage de roues, ... sont mis en place en tant que de besoin.



### **2.3.4 Esthétique**

Les abords de l'installation, placés sous le contrôle de l'exploitant sont aménagés et maintenus en bon état de propreté. Les émissaires de rejet liquide et leur périphérie font l'objet d'un soin particulier (plantations, engazonnement,...).

## **2.4 TIR DE MINES**

L'exploitant prend toutes les dispositions utiles lors des tirs de mines pour assurer la sécurité et l'information du public.

Une information du maire est réalisée au minimum dans les 24 heures précédant le tir de mines.

Pour tous les tirs effectués dans la carrière :

- le projet d'implantation du tir est établi par le boutefeu et systématiquement vérifié et validé par le foreur,
- un dispositif permettant de vérifier l'aplomb de chaque trou est utilisé afin de garantir que la visée du profil est bien verticale,
- l'exploitant s'assure qu'aucune personne n'est présente dans les secteurs susceptibles d'être atteints par des projections de pierre. Ces secteurs sont définis par l'exploitant et sous sa responsabilité, dans le respect des mesures de maîtrise des risques définies dans l'étude de dangers du dossier de demande d'autorisation environnementale du 27/11/2019 et ses compléments susvisés.

## **2.5 STABILITÉ DES FRONTS DE TAILLE**

Pour traiter les risques d'instabilité des fronts de taille en limite d'exploitation, l'exploitant met en œuvre les mesures suivantes :

- Secteur Est :
  - La partie haute altérée du front de taille Sud est purgée sur plusieurs mètres. Un piège à cailloux est mis en place en pied de front.
- Secteur Ouest :
  - La partie instable du merlon en extrémité Nord Ouest est purgée. La butée de pied est assurée par l'apport de remblais.
  - Le piège à cailloux est maintenu au droit du front Nord Ouest.
  - Les zones d'instabilité à l'extrémité Est du filon argileux sont traitées par l'apport de remblais.

## **2.6 DANGER OU NUISANCE NON PRÉVENU**

Tout danger ou nuisance non susceptible d'être prévenu par les prescriptions du présent arrêté est immédiatement porté à la connaissance du Préfet par l'exploitant.

## **2.7 INCIDENTS OU ACCIDENTS**

L'exploitant est tenu à déclarer dans les meilleurs délais à l'inspection des installations classées les accidents ou incidents survenus du fait du fonctionnement de son installation qui sont de nature à porter atteinte aux intérêts mentionnés à l'article L. 181-3 du code de l'environnement.

Un rapport d'accident ou, sur demande de l'inspection des installations classées, un rapport d'incident est transmis par l'exploitant à l'inspection des installations classées. Il précise notamment les circonstances et les causes de l'accident ou de l'incident, les effets sur les personnes et l'environnement, les mesures prises ou envisagées pour éviter un accident ou un incident similaire et pour en pallier les effets à moyen ou long terme.

Ce rapport est transmis sous 15 jours à l'inspection des installations classées.

## **2.8 CONDUITE D'EXPLOITATION DE LA CARRIÈRE**

### **2.8.1 Principe d'exploitation**

L'exploitation sera conduite par fronts de 15 m de hauteur maximum et selon les plans de phasage en annexe 1 du présent arrêté.

Les opérations de découverte se font progressivement en fonction des besoins de l'exploitation.

### **2.8.2 Caractéristiques de l'exploitation**

La quantité totale maximale des matériaux à extraire est de : 550 000 t/an.

La cote maximale d'exploitation est fixée à :

- 20 m NGF à l'Ouest,
- 95 m NGF à l'Est.

### **2.8.3 Déchets en provenance de l'extérieur**

La quantité maximale de déchets inertes en provenance de l'extérieur ne dépasse pas 100 000 t/an. Ces déchets sont destinés au remblaiement de la partie Nord de la fosse d'extraction.

Les matériaux et déchets admis sont listés en annexe 3.

### **2.8.4 Déchets en provenance de la carrière**

L'exploitant doit établir un plan de gestion des déchets d'extraction résultant du fonctionnement de la carrière. Ce plan est établi avant le début de l'exploitation, et a pour objectif de réduire la quantité de déchets en favorisant la valorisation matière, et de minimiser les effets nocifs en tenant compte de la gestion des déchets dès la phase de conception et lors du choix de la méthode d'extraction et de traitement des minéraux.

Ce plan de gestion est établi selon les modalités fixées par l'arrêté ministériel relatif à la gestion des déchets des industries extractives.

Il est révisé par l'exploitant tous les cinq ans et dans le cas d'une modification apportée aux installations, à leur mode d'utilisation ou d'exploitation et de nature à entraîner une modification substantielle des éléments du plan. Il est transmis au préfet.

Les zones de stockage des déchets d'extraction inertes sont construites, gérées et entretenues de manière à assurer leur stabilité physique et à prévenir toute pollution.

### **2.8.5 Remise en état**

La remise en état du site doit être conforme aux dispositions du dossier de demande d'autorisation et au plan de réaménagement en annexe 2 du présent arrêté.

Elle consiste notamment à la mise en œuvre des mesures suivantes :

- mise en sécurité des fronts (éboulis, talutage),
- nettoyage du site,
- décompactage du sol et végétalisation des terrains,
- formation naturelle d'un plan d'eau en fond de fouille,
- formation naturelle d'une zone humide,
- retour à l'état agricole sur une surface de 1,1 ha,
- retrait des 2 passages busés au-dessus de ruisseau traversant la carrière (2x20m),
- remise à l'état initial du ruisseau du Moulin de Fonteyou.

La remise en état devra être terminée avant l'échéance de la présente autorisation.

## **2.9 AMÉNAGEMENTS PARTICULIERS**

### **2.9.1.1 Affichage**

L'exploitant met en place, sur chacune des voies d'accès au chantier, des panneaux indiquant en caractères apparents :

- son identité,
- la référence de l'autorisation,
- l'objet des travaux,
- l'adresse de la mairie où le plan de remise en état peut être consulté.

### **2.9.1.2 Bornage**

Le périmètre de la zone d'extraction compris dans la présente autorisation est matérialisé par des bornes placées en tous les points nécessaires à la délimitation de ces terrains. Ces bornes doivent demeurer en place jusqu'à l'achèvement des travaux d'exploitation et de remise en état.

L'une de ces bornes, fixe et invariable, est nivelée par référence au Nivellement Général de la France (N.G.F.)

### 2.9.1.3 Clôture et accès

L'accès à toute zone dangereuse sera interdit par une clôture solide et efficace.

Les accès et passages seront équipés de barrières ou de portails.

Le danger que représente l'exploitation de la carrière sera signalé par des pancartes placées, d'une part sur les chemins d'accès, et d'autre part en périphérie.

Durant les heures d'activité, l'accès sur la carrière est contrôlé. Les personnes étrangères à l'établissement ne doivent pas avoir libre accès aux chantiers et aux installations.

### 2.9.1.4 Distances limites et zones de protection

Les bords de l'excavation sont tenus à une distance horizontale d'au moins dix mètres des limites du périmètre sur lequel porte l'autorisation, ainsi que de l'emprise des éléments de la surface dont l'intégrité conditionne le respect de la sécurité et de la salubrité publique.

De plus, l'exploitation du gisement à son niveau le plus bas est arrêtée à compter du bord supérieur de la fouille à une distance horizontale telle que la stabilité des terrains voisins ne soit pas compromise. Cette distance prend en compte la hauteur totale de l'excavation, la nature et l'épaisseur des différentes couches présentes sur toute leur hauteur.

## 2.10 PROGRAMME D'AUTO SURVEILLANCE

### 2.10.1 Principe et objectifs du programme d'auto surveillance

Afin de maîtriser les émissions de ses installations et de suivre leurs effets sur l'environnement, l'exploitant définit et met en œuvre sous sa responsabilité un programme de surveillance de ses émissions et de leurs effets dit programme d'auto surveillance. L'exploitant adapte et actualise la nature et la fréquence de cette surveillance pour tenir compte des évolutions de ses installations, de leurs performances par rapport aux obligations réglementaires, et de leurs effets sur l'environnement. L'exploitant décrit dans un document tenu à la disposition de l'inspection des installations classées les modalités de mesures et de mise en œuvre de son programme de surveillance, y compris les modalités de transmission à l'inspection des installations classées.

Les articles suivants définissent le contenu minimum de ce programme en terme de nature de mesure, de paramètres et de fréquence pour les différentes émissions et pour la surveillance des effets sur l'environnement, ainsi que de fréquence de transmission des données d'auto surveillance.

### 2.10.2 Mesures comparatives

Outre les mesures auxquelles il procède sous sa responsabilité, afin de s'assurer du bon fonctionnement des dispositifs de mesure et des matériels d'analyse ainsi que de la représentativité des valeurs mesurées (absence de dérive), l'exploitant fait procéder à des **mesures comparatives une fois par an**, selon des procédures normalisées lorsqu'elles existent, par un organisme extérieur différent de l'entité qui réalise habituellement les opérations de mesure du programme d'auto surveillance. Celui-ci doit être accrédité ou agréé par le ministère chargé de l'inspection des installations classées pour les paramètres considérés. L'analyse comparative, accompagné des commentaires de l'exploitant, est tenue à disposition de l'inspection des installations classées.

### 2.10.3 Analyse et transmission des résultats de l'auto surveillance

L'exploitant suit les résultats des mesures qu'il réalise, les analyse et les interprète. Il prend le cas échéant les actions correctives appropriées lorsque des résultats font présager des risques ou inconvénients pour l'environnement ou d'écart par rapport au respect des valeurs réglementaires relatives aux émissions de ses installations ou de leurs effets sur l'environnement.

En particulier, lorsque la surveillance environnementale sur les eaux souterraines ou les sols fait apparaître une dérive par rapport à l'état initial de l'environnement, l'exploitant met en œuvre les actions de réduction complémentaires des émissions appropriées et met en œuvre, le cas échéant, un plan de gestion visant à rétablir la compatibilité entre les milieux impactés et leurs usages.

Il informe le préfet et l'inspection des installations classées du résultat de ses investigations et, le cas échéant, des mesures prises ou envisagées.

Les résultats de l'auto surveillance des eaux de surface et eaux souterraines, sauf impossibilité technique dûment justifiée, sont transmis par l'exploitant à l'inspection des installations classées par le biais du site Internet appelé GIDAF (Gestion Informatisée des Données d'Auto surveillance Fréquentes), au plus tard le dernier jour du mois qui suit la mesure.

Les autres résultats d'autosurveillance sont transmis à l'inspection des installations classées dans le mois suivant leur réception.

Tous les résultats sont accompagnés d'une interprétation, et, le cas échéant, du descriptif des actions engagées par l'exploitant en cas de dépassement des valeurs limites.

## 2.11 RÉCAPITULATIF DES DOCUMENTS TENUS À LA DISPOSITION DE L'INSPECTION

L'exploitant établit et tient à jour un dossier comportant les documents suivants :

- le dossier de demande d'autorisation initial,
- les plans tenus à jour
- les récépissés de déclaration et les prescriptions générales, en cas d'installations soumises à déclaration non couvertes par un arrêté d'autorisation,
- les arrêtés préfectoraux associés aux enregistrements et les prescriptions générales ministérielles, en cas d'installations soumises à enregistrement non couvertes par un arrêté d'autorisation,
- les arrêtés préfectoraux relatifs aux installations soumises à autorisation, pris en application de la législation relative aux installations classées pour la protection de l'environnement,
- tous les documents, enregistrements, résultats de vérification et registres répertoriés dans le présent arrêté ; ces documents peuvent être informatisés, mais dans ce cas des dispositions doivent être prises pour la sauvegarde des données. Ces documents sont tenus à la disposition de l'inspection des installations classées sur le site durant 5 années au minimum.

Ce dossier est tenu en permanence à la disposition de l'inspection des installations classées sur le site.

## 2.12 RÉCAPITULATIF DES DOCUMENTS À TRANSMETTRE À L'INSPECTION

### 2.12.1 Récapitulatif des documents à transmettre à l'inspection

L'exploitant transmet à l'inspection les documents suivants :

Articles	Documents à transmettre	Périodicités / échéances
Article 1.5.2	Attestation de constitution de garanties financières	1 mois à compter de la date de notification du présent arrêté préfectoral
Article 1.5.4	Renouvellement des garanties financières	Six mois avant la date d'échéance du document prévu à l'article 1.5.2
Article 2.10.3	Résultats d'autosurveillance	Dans le mois suivant la réception des résultats
Article 2.13	Bilan environnemental	Tous les deux ans
Article 2.14	Déclaration annuelle des émissions polluantes	Annuelle via le site de télédéclaration



## 2.13 BILAN ANNUEL

Tous les deux ans, l'exploitant adresse au préfet un bilan environnemental comportant une synthèse des informations prévues dans le présent arrêté ainsi que, plus généralement, tout élément d'information pertinent sur l'exploitation des installations dans l'année écoulée.

Un mois après la transmission au préfet, le bilan environnemental est présenté en réunion :

- aux maires des communes d'implantation de la carrière,
- aux riverains,
- à l'inspection des installations classées.

## 2.14 DÉCLARATION ANNUELLE DES ÉMISSIONS POLLUANTES



L'exploitant transmet, au plus tard le 1<sup>er</sup> avril de chaque année, un bilan annuel portant sur l'année précédente :



- de la masse annuelle des émissions de polluants, suivant un format fixé par le ministre chargé des installations classées. La masse émise est la masse du polluant considéré émise sur l'ensemble du site de manière chronique ou accidentelle, canalisée ou diffuse dans l'air, l'eau, et les sols, quel qu'en soit le cheminement, ainsi que dans les déchets éliminés à l'extérieur de l'établissement,
- de l'activité d'extraction des matériaux et de l'accueil de déchets.

Ce bilan est transmis suivant le format fixé par le ministre chargé de l'inspection des installations classées.

---

### 3 - PRÉVENTION DE LA POLLUTION ATMOSPHERIQUE

---



#### 3.1 DISPOSITIONS GÉNÉRALES

L'exploitant prend toutes les dispositions nécessaires dans la conception, l'exploitation et l'entretien des installations de manière à limiter les émissions à l'atmosphère, y compris diffuses, notamment par la mise en œuvre de technologies propres, le développement de techniques de valorisation, la collecte sélective et le traitement des effluents en fonction de leurs caractéristiques et la réduction des quantités rejetées en optimisant notamment l'efficacité énergétique.

Le brûlage à l'air libre est interdit à l'exclusion de ceux exigés par la réalisation des essais des dispositifs de lutte contre un incendie. Dans ce cas, les produits brûlés sont identifiés en qualité et quantité. La quantité de produits utilisés est limitée au strict nécessaire.

#### 3.2 POLLUTIONS ACCIDENTELLES

Les dispositions appropriées sont prises pour réduire la probabilité des émissions accidentelles et pour que les rejets, en situation d'accident, ne présentent pas de dangers.

#### 3.3 ODEURS

Les dispositions nécessaires sont prises pour que l'établissement ne soit pas à l'origine de gaz odorants, susceptibles d'incommoder le voisinage, de nuire à la santé ou à la sécurité publique.

#### 3.4 RETOMBÉES DE POUSSIÈRES

Les convoyeurs susceptibles d'être sources d'émissions de poussières sont équipés de dispositifs permettant de limiter ces émissions.

L'exploitant prend toutes les dispositions nécessaires pour prévenir les envols de poussières, notamment :

- les voies de circulations et aires de stationnement des véhicules sont aménagées (formes de pente, revêtement...) et convenablement nettoyées, arrosées en période sèche ;
- la vitesse des engins sur les pistes non revêtues est adaptée ;
- les véhicules sortant de l'établissement ne doivent pas entraîner de dépôt de boues ou de poussières sur la voirie publique. Pour cela, des dispositions telles que le lavage des roues des véhicules, humidification des chargements ou le bâchage des bennes doivent être prévues en cas de besoin ;
- les engins de foration des trous de mines doivent être équipés d'un dispositif de dépoussiérage.

L'exploitant établit un plan de surveillance des émissions de poussières et réalise les campagnes de mesures conformément aux dispositions de l'article 19 de l'arrêté ministériel du 22 septembre 1994 modifié relatif aux exploitations de carrières et aux installations de premier traitement des matériaux de carrières.

---

### 4 PROTECTION DES RESSOURCES EN EAUX ET DES MILIEUX AQUATIQUES

---

L'implantation et le fonctionnement de l'installation est compatible avec les objectifs de qualité et de quantité des eaux visés au IV de l'article L. 212-1 du code de l'environnement. Elle respecte les dispositions du schéma directeur d'aménagement et de gestion des eaux Loire Bretagne et du schéma d'aménagement et de gestion des eaux Ouest Cornouaille.

La conception et l'exploitation de l'installation permettent de limiter la consommation d'eau et les flux polluants.

#### 4.1 PRÉLÈVEMENTS ET CONSOMMATIONS D'EAU A USAGE INDUSTRIEL

Sans objet.

#### 4.2 TYPES D'EFFLUENTS, LEURS OUVRAGES D'ÉPURATION ET LEURS CARACTÉRISTIQUES DE REJET AU MILIEU

##### 4.2.1 Identification des effluents

Les différentes catégories d'effluents doivent être identifiées :

- les eaux pluviales et eaux non susceptibles d'être polluées,
- les eaux pluviales susceptibles d'être polluées (notamment celles collectées dans le bassin de confinement),
- les eaux polluées lors d'un accident ou d'un incendie.

L'utilisation d'eau pluviale pour le lavage des ouvrages et véhicules est interdite sur le site.

Les effluents rejetés doivent être exempts :

- de matières flottantes,
- de produits susceptibles de dégager, en égout ou dans le milieu naturel, directement ou indirectement, des gaz ou vapeurs toxiques, inflammables ou odorantes,
- de tout produit susceptible de nuire à la conservation des ouvrages, ainsi que des matières déposables ou précipitables qui, directement ou indirectement, sont susceptibles d'entraver le bon fonctionnement des ouvrages.

##### 4.2.2 Caractéristiques du point de rejet

Le point de rejet présente les caractéristiques suivantes :

Point de rejet vers le milieu récepteur	N° 1	N° 2
Coordonnées (Lambert 93)	X : 160 154 – Y : 6 793 512	X : 160 043 – Y : 6 793 314
Nature des effluents	Eaux de ruissellement et d'exhaure en provenance de la fosse Ouest	Eaux de ruissellement et d'exhaure en provenance de la fosse Est
Exutoire du rejet	Milieu naturel	Milieu naturel
Milieu récepteur naturel	Ruisseau du Moulin de Fonteyou CODE SANDRE : J4014300	Ruisseau du Moulin de Fonteyou CODE SANDRE : J4014300

Débit maximum horaire cumulé			
	Phase 0	Phase 3 (15 ans)	Phase 6 (30 ans)
Période basses eaux	28 m <sup>3</sup> /h	35 m <sup>3</sup> /h	52 m <sup>3</sup> /h
Période hautes eaux	71 m <sup>3</sup> /h	88 m <sup>3</sup> /h	132 m <sup>3</sup> /h

Le point de rejet est équipé d'un compteur permettant de mesurer le volume rejeté au milieu.

##### 4.2.3 Gestion des ouvrages : conception, dysfonctionnement

Les eaux d'exhaure sont collectées et décantées, avant rejet dans le milieu naturel.

Le site dispose de 5 bassins de décantation.

Les eaux d'exhaure en provenance de l'excavation Est rejoignent les bassins suivants :

- bassin n° 1 de 1 800 m<sup>3</sup>,

- bassin n° 2 de 700 m<sup>3</sup>,
- Bassin n° 3 de 370 m<sup>3</sup>.

Les eaux d'exhaure pompées (débit maximum de la pompe 40m<sup>3</sup>/h) en fond de fouille de l'excavation Ouest transitent par 2 bassins de décantation avant rejet au milieu.

- fond de fouille : estimé à 8 000 m<sup>3</sup>
- bassin n° 4 de 350 m<sup>3</sup>,
- bassin n° 5 de 350 m<sup>3</sup>,

Si une indisponibilité ou un dysfonctionnement des bassins est susceptible de conduire à un dépassement des valeurs limites imposées par le présent arrêté, l'exploitant prend les dispositions nécessaires pour interrompre tout rejet au milieu.

Le dispositif de rejet est aménagé de manière à réduire autant que possible la perturbation apportée au milieu récepteur, aux abords du point de rejet.

Les réseaux de collecte sont conçus pour évacuer séparément chacune des diverses catégories d'eaux polluées issues des activités ou sortant des ouvrages d'épuration interne vers les traitements appropriés avant d'être évacuées vers le milieu récepteur autorisé à les recevoir.

En cas d'impact lié au rejet des eaux sur l'écoulement du ruisseau, l'exploitant met en place des dispositions visant à limiter les conséquences sur le milieu naturel.

#### **4.2.4 Entretien et surveillance**

Les bassins de décantation sont conçus et aménagés de manière à être curables, étanches et résister dans le temps aux actions physiques et chimiques des effluents ou produits susceptibles d'y transiter.

L'exploitant s'assure par des contrôles appropriés et préventifs de leur état et de leur capacité à assurer leurs fonctions. Les opérations d'entretien et de surveillance sont tracées.

#### **4.2.5 Plan des réseaux**

Un plan du circuit des eaux pluviales est établi par l'exploitant, régulièrement mis à jour, notamment après chaque modification notable, et daté. Il est tenu à la disposition de l'inspection des installations classées ainsi que des services d'incendie et de secours.

Le plan des réseaux d'alimentation et de collecte fait notamment apparaître :

- le sens d'écoulement des eaux pluviales,
- les bassins de décantation,
- le point de rejet,
- le milieu récepteur,
- Les dispositifs éventuels d'obturation, les dispositifs de mesures, ...

#### **4.2.6 Collecte des effluents**

Les effluents pollués ne contiennent pas de substance de nature à gêner le bon fonctionnement des ouvrages de traitement.

La dilution des effluents est interdite.

Les rejets directs ou indirects d'effluents dans la nappe d'eaux souterraines sont interdits.

#### **4.2.7 Aménagement des points de prélèvements**

Sur chaque ouvrage de rejet d'effluents liquides est mis en place un point de prélèvement d'échantillons et des points de mesure (débit, température, concentration en polluant ...), conformément aux méthodes normalisées de référence fixées par l'avis NOR : TREP2027860V - JORF n°0315 du 30 décembre 2020 - Texte n° 134.

Ces points sont aménagés de manière à être aisément accessibles et permettre des interventions en toute sécurité. Toutes les dispositions doivent également être prises pour faciliter les interventions d'organismes extérieurs à la demande de l'inspection des installations classées.

Les agents des services publics, notamment ceux chargés de la Police des eaux, doivent avoir libre accès aux dispositifs de prélèvement qui équipent les ouvrages de rejet vers le milieu récepteur.

Les prélèvements sont réalisés dans le respect des dispositions de l'arrêté du 7 juillet 2009 relatif aux modalités d'analyse dans l'air et dans l'eau dans les ICPE et aux normes de référence.

### 4.3 CARACTÉRISTIQUES GÉNÉRALES DU REJET

#### 4.3.1 Valeur limite d'émission pour les rejets en milieu naturel

Les eaux rejetées dans le ruisseau du Moulin de Fonteyou respectent les paramètres suivants mesurés sur un échantillon représentatif des rejets moyens d'une journée :

- pH	compris entre 5,5 et 8,5
- Température	inférieure à 30 °C
- MEST (1)	inférieures à 25 mg/l
- DCO (2)	inférieure à 125 mg/l
- Hydrocarbures (HCT)	inférieurs à 10 mg/l

(1) MEST : Matières En Suspension Totale.

(2) DCO : Demande Chimique en Oxygène sur effluent non décanté.

Les mesures sont effectuées conformément aux normes en vigueur.

Ces valeurs limites sont respectées pour tout échantillon prélevé proportionnellement au débit sur vingt-quatre heures. Pour les paramètres MEST, DCO et HCT, aucun prélèvement instantané ne doit dépasser le double de ces valeurs limites.

La modification de couleur du milieu récepteur, mesurée en un point représentatif de la zone de mélange, ne doit pas dépasser 100 mgPt/l.

#### 4.3.2 Fréquence d'analyses

Le contrôle de la qualité des eaux rejetées dans le milieu naturel sera réalisé a minima pour les paramètres listés à l'article 4.3.1. et le volume rejeté tous les 3 mois.

Le contrôle de la modification de couleur est réalisé tous les semestres.

#### 4.3.3 Suivi des impacts des rejets sur le milieu naturel récepteur

Afin d'estimer l'impact de l'activité de la carrière sur le milieu récepteur, une mesure biennale de l'Indice Invertébré Multimétrique (I2M2) est réalisée sur le ruisseau du moulin de Fonteyou, 100m en amont et 100m en aval du point de rejet.

#### 4.3.4 Eaux pluviales susceptibles d'être polluées

Les eaux pluviales polluées et collectées dans les installations sont éliminées vers les filières de traitement des déchets appropriées. En l'absence de pollution préalablement caractérisée, elles pourront être évacuées vers le milieu récepteur dans les limites autorisées par le présent arrêté.

### 4.4 SURVEILLANCE DES IMPACTS SUR LES MILIEUX AQUATIQUES ET LES SOLS



#### 4.4.1 Effets sur les eaux souterraines

L'exploitant réalise une surveillance des eaux souterraines au moyen du réseau de piézomètres décrit à l'article 4.4.1.2.

Une fois par an, l'exploitant vérifie le niveau des eaux souterraines au droit des puits P3 (KERHORRE) et P6 (KERDRONVAL).

##### 4.4.1.1 Implantation des ouvrages de contrôle des eaux souterraines

L'exploitant surveille et entretient les ouvrages, ainsi que la protection de la ressource en eau vis-à-vis de tout risque d'introduction de pollution par l'intermédiaire des ouvrages. Tout déplacement de l'ouvrage est porté à la connaissance de l'inspection des installations classées.

En cas de cessation d'utilisation d'un ouvrage, l'exploitant procède à l'obturation ou au comblement de celui-ci dans les règles de l'art et les normes en vigueur afin d'éviter tout transfert de pollution vers les eaux souterraines. L'exploitant tient les justificatifs à disposition de l'inspection des installations classées.

##### 4.4.1.2 Réseau et programme de surveillance

Le réseau de surveillance se compose des ouvrages suivants :



Piézomètres de surveillance des eaux souterraines appartenant à la société LE ROUX TP CARRIÈRES

N° BSS	N° d'identification de l'ouvrage	Coordonnées Lambert 93	Profondeur de l'ouvrage en m
003/FGRE	Piézomètre 1	X : 161 009 Y : 6 793 595	141
003/FGRY	Piézomètre 2	X : 160 105 Y : 6 793 333	92
003/FGSC	Piézomètre 3	X : 160 152 Y : 6 793 881	99
003/FGSS	Piézomètre 4	X : 159 625 Y : 6 793 437	133

Puits privés

N° d'identification de l'ouvrage	Coordonnées Lambert 93
Puits n° 3 KERHORRE	X : 160 735 Y : 6 793 358
Puits n° 6 KERDRONVAL	X : 160 316 Y : 6 793 281

Les prélèvements, l'échantillonnage et le conditionnement des échantillons d'eau doivent être effectués conformément aux méthodes normalisées en vigueur. Les seuils de détection retenus pour les analyses doivent permettre de comparer les résultats aux valeurs de référence en vigueur (normes de potabilité, valeurs-seuil de qualité fixées par le SDAGE,...).

L'exploitant fait analyser les paramètres suivants selon les fréquences définies :

Piézomètres

Paramètres	Fréquences
Niveaux piézométriques	trimestrielle
pH	annuelle*
Conductivité	annuelle*
Chlorures	annuelle*
Sulfates	annuelle*
Carbone organique total	annuelle*
Fluorures	annuelle*
Indice phénol	annuelle*
Métaux totaux (Pb+Cu+Cr+Ni+Mn+Cd+Hg+Fe+As+Zn+Sn)	annuelle*

Hydrocarbures	annuelle*
HAP	annuelle*
PCB	annuelle*
Composés volatils (benzène, toluène, ethylbenzène, o-xylène, xylène (méta-para))	annuelle*

\* les campagnes seront réalisées alternativement en période de hautes eaux et basses eaux

#### **Puits n°s 3 et 6**

Le niveau des eaux souterraines au droit des puits 3 et 6 est suivi annuellement.

## **5 - DÉCHETS PRODUITS PAR LE SITE**

### **5.1 PRINCIPES DE GESTION**

#### **5.1.1 Limitation de la production de déchets**

L'exploitant prend toutes les dispositions nécessaires dans la conception, l'aménagement, et l'exploitation de ses installations pour respecter les principes définis par l'article L. 541-1 du code de l'environnement :

1° En priorité, de prévenir et de réduire la production et la nocivité des déchets, notamment en agissant sur la conception, la fabrication et la distribution des substances et produits et en favorisant le réemploi, ainsi que de diminuer les incidences globales de l'utilisation des ressources et d'améliorer l'efficacité de leur utilisation

2° De mettre en œuvre une hiérarchie des modes de traitement des déchets consistant à privilégier, dans l'ordre :

- a) La préparation en vue de la réutilisation ;
- b) Le recyclage ;
- c) Toute autre valorisation, notamment la valorisation énergétique ;
- d) L'élimination.

3° D'assurer que la gestion des déchets se fait sans mettre en danger la santé humaine et sans nuire à l'environnement, notamment sans créer de risque pour l'eau, l'air, le sol, la faune ou la flore, sans provoquer de nuisances sonores ou olfactives et sans porter atteinte aux paysages et aux sites présentant un intérêt particulier ;

4° D'organiser le transport des déchets et de le limiter en distance et en volume selon un principe de proximité ;

5° De contribuer à la transition vers une économie circulaire ;

6° D'économiser les ressources épuisables et d'améliorer l'efficacité de l'utilisation des ressources.

#### **5.1.2 Séparation des déchets**

L'exploitant effectue à l'intérieur de son établissement la séparation des déchets (dangereux ou non) de façon à assurer leur orientation dans les filières autorisées adaptées à leur nature et à leur dangerosité.

Les déchets doivent être classés selon la liste unique de déchets prévue à l'article R. 541-7 du code de l'environnement. Les déchets dangereux sont définis par l'article R. 541-8 du code de l'environnement

Les huiles usagées sont gérées conformément aux articles R. 543-3 à R. 543-15 du code de l'environnement. Elles doivent être remises à des opérateurs agréés (ramasseurs ou exploitants d'installations de traitement). Dans l'attente de leur ramassage, elles sont stockées dans des réservoirs étanches et dans des conditions de séparation satisfaisantes, évitant notamment les mélanges avec de l'eau ou tout autre déchet non huileux ou contaminé par des PCB.

Les déchets d'emballage visés par les articles R 543-66 à R 543-72 du code de l'environnement sont valorisés par réemploi, recyclage ou toute autre action visant à obtenir des déchets valorisables ou de l'énergie.

Les piles et accumulateurs usagés doivent être éliminés conformément aux dispositions des articles R 543-128-1 à R543-131 du code de l'environnement relatives à l'élimination des piles et accumulateurs usagés.

Les pneumatiques usagés sont gérés conformément aux dispositions des articles R. 543-137 à R. 543-151 du code de l'environnement ; ils sont remis à des opérateurs agréés (collecteurs ou exploitants d'installations de traitement).

Les déchets d'équipements électriques et électroniques mentionnés et définis aux articles R.543-171-1 et R 543-171-2 sont enlevés et traités selon les dispositions prévues par les articles R 543-195 à R 543-200 du code de l'environnement.

### **5.1.3 Conception et exploitation des installations d'entreposage internes des déchets**

Les déchets produits, entreposés dans l'établissement, avant leur orientation dans une filière adaptée, le sont dans des conditions ne présentant pas de risques de pollution (prévention d'un lessivage par des eaux météoriques, d'une pollution des eaux superficielles et souterraines, des envols et des odeurs) pour les populations avoisinantes et l'environnement.

En particulier, les aires d'entreposage de déchets susceptibles de contenir des produits polluants sont réalisées sur des aires étanches et aménagées pour la récupération des éventuels liquides épandus et des eaux météoriques souillées.

En tout état de cause, la durée du stockage temporaire des déchets destinés à être éliminés ne dépasse pas un an, et celle des déchets destinés à être valorisés ne dépasse pas trois ans.

### **5.1.4 Déchets gérés à l'extérieur de l'établissement**

L'exploitant oriente les déchets produits dans des filières propres à garantir les intérêts visés à l'article L. 511-1 et L. 541-1 du code de l'environnement.

Il s'assure que la personne à qui il remet les déchets est autorisée à les prendre en charge et que les installations destinataires (installations de traitement ou intermédiaires) des déchets sont régulièrement autorisées ou déclarées à cet effet.

Il fait en sorte de limiter le transport des déchets en distance et en volume.

### **5.1.5 Transport**

L'exploitant tient un registre chronologique où sont consignés tous les déchets sortants. Le contenu minimal des informations du registre est fixé en référence à l'arrêté du 29 février 2012 fixant le contenu des registres mentionnés aux articles R. 541-43 et R. 541-46 du code de l'environnement.

Chaque lot de déchets dangereux expédié vers l'extérieur est accompagné du bordereau de suivi défini à l'article R. 541-45 du code de l'environnement. Les bordereaux et justificatifs correspondants sont tenus à la disposition de l'inspection des installations classées sur le site durant 5 années au minimum.

Les opérations de transport de déchets (dangereux ou non) respectent les dispositions des articles R. 541-49 à R. 541-63 et R. 541-79 du code de l'environnement relatives à la collecte, au transport, au négoce et au courtage de déchets. La liste mise à jour des transporteurs utilisés par l'exploitant, est tenue à la disposition de l'inspection des installations classées.

L'importation ou l'exportation de déchets (dangereux ou non) est réalisée en conformité avec le règlement (CE) n° 1013/2006 du Parlement européen et du Conseil du 14 juin 2006 concernant les transferts de déchets.

L'ensemble des documents démontrant l'accomplissement des formalités du présent article est tenu à la disposition de l'inspection des installations classées.

### **5.1.6 Autosurveillance des déchets**

Conformément aux dispositions des articles R. 541-42 à R. 541-48 du code de l'environnement relatifs au contrôle des circuits de traitement des déchets, l'exploitant tient à jour un registre chronologique de la production et de l'expédition des déchets dangereux établi conformément aux dispositions nationales.

Le registre peut être contenu dans un document papier ou informatique. Il est conservé pendant au moins trois ans et tenu à la disposition des autorités compétentes.

## **6 PRÉVENTION DES NUISANCES SONORES, ET DES VIBRATIONS**

### **6.1 DISPOSITIONS GÉNÉRALES**

#### **6.1.1 Aménagements**

2.

L'installation est construite, équipée et exploitée de façon que son fonctionnement ne puisse être à l'origine de bruits transmis par voie aérienne ou solidienne, de vibrations mécaniques susceptibles de compromettre la santé ou la sécurité du voisinage ou de constituer une nuisance pour celle-ci.

Les prescriptions de l'arrêté ministériel du 23 janvier 1997 modifié relatif à la limitation des bruits émis dans l'environnement par les installations relevant du livre V titre I du Code de l'Environnement, ainsi que les règles techniques annexées à la circulaire du 23 juillet 1986 relative aux vibrations mécaniques émises dans l'environnement par les installations classées sont applicables.

Les mesures sont effectuées selon la méthode définie en annexe de l'arrêté du 23 janvier 1997, par un organisme qualifié dans des conditions représentatives du fonctionnement de l'installation sur une durée d'une demi-heure au moins.

Une mesure des émissions sonores est effectuée aux frais de l'exploitant par un organisme qualifié, notamment à la demande du préfet, si l'installation fait l'objet de plaintes ou en cas de modification de l'installation susceptible d'impacter le niveau de bruit généré dans les zones à émergence réglementée (ZER).

#### **6.1.3 Aménagements spécifiques**

4.

##### **6.1.4.5 ZER KERHORRE ET CREAC'H GOALER**

Les aménagements sont conformes aux aménagements prévus au dossier ;

##### ZER KERHORRE

Le merlon existant sur la limite sud, au droit de la ZER KERHORRE est prolongé en fonction du phasage de l'exploitation.

##### ZER CREAC'H GOALER

Un stock de matériau d'au moins 4 m de hauteur est positionné en limite Nord de la plate-forme de manutention de la chargeuse.

##### **6.1.4.6 ZER KERDRONVAL**

Le choix de l'aménagement destiné à réduire les nuisances sonores est défini par l'exploitant.

L'exploitant transmet à l'inspection des installations classées :

- le descriptif du dispositif retenu,
- la date de mise en œuvre,
- l'avis des riverains.

L'aménagement doit être mis en œuvre pour le **31 décembre 2021**.

#### **6.1.5 Véhicules et engins**

6.

Les véhicules de transport, les matériels de manutention et les engins de chantier utilisés à l'intérieur de l'établissement, et susceptibles de constituer une gêne pour le voisinage, sont conformes aux dispositions des articles R. 571-1 à R. 571-24 du code de l'environnement, à l'exception des matériels destinés à être utilisés à l'extérieur des bâtiments visés par l'arrêté du 18 mars 2002 modifié, mis sur le marché après le 4 mai 2002, soumis aux dispositions dudit arrêté.



### 6.1.7 Appareils de communication

8.

L'usage de tout appareil de communication par voie acoustique (sirènes, avertisseurs, haut-parleurs ...) gênant pour le voisinage est interdit sauf si leur emploi est exceptionnel et réservé à la prévention ou au signalement d'incidents graves ou d'accidents.

## 6.2 NIVEAUX ACOUSTIQUES

### 6.2.1 Valeurs Limites d'émergence

Les émissions sonores dues aux activités des installations ne doivent pas engendrer une émergence supérieure aux valeurs admissibles fixées dans le tableau ci-après, dans les zones à émergence réglementée.

Niveau de bruit ambiant existant dans les zones à émergence réglementée (incluant le bruit de l'établissement)	Émergence admissible pour la période allant de 7h à 22h, sauf dimanches et jours fériés	Émergence admissible pour la période allant de 22h à 7h, ainsi que les dimanches et jours fériés
Supérieur à 35 dB(A) et inférieur ou égal à 45 dB(A)	6dB(A)	Établissement à l'arrêt
Supérieur à 45 dB(A)	5 dB(A)	Établissement à l'arrêt

Les zones à émergence réglementée sont définies sur le plan en annexe 4 du présent arrêté.

### 6.2.2 Niveaux limites de bruit en limites d'Exploitation

Les niveaux limites de bruit ne doivent pas dépasser en limite de propriété de l'établissement, en période de fonctionnement, 70 dB pour la période de jour. L'établissement est à l'arrêt en période de nuit.

### 6.2.3 Mesures périodiques des niveaux sonores

Une mesure du niveau de bruit et de l'émergence est effectuée un an au maximum après la mise en service de l'installation puis tous les ans, en période de fonctionnement du concasseur.

Les mesures sont effectuées selon la méthode définie en annexe de l'arrêté du 23 janvier 1997. Ces mesures sont effectuées par un organisme qualifié dans des conditions représentatives du fonctionnement de l'installation sur une durée d'une demi-heure au moins.

Une mesure des émissions sonores est effectuée aux frais de l'exploitant par un organisme qualifié, notamment à la demande du préfet, si l'installation fait l'objet de plaintes ou en cas de modification de l'installation susceptible d'impacter le niveau de bruit généré dans les zones à émergence réglementée.

Les résultats des mesures réalisées sont transmis au préfet dans le mois qui suit leur réception avec les commentaires et propositions éventuelles d'amélioration.

## 6.3 VIBRATIONS

Les tirs de mines ne doivent pas être à l'origine de vibrations susceptibles d'engendrer dans les constructions avoisinantes des vitesses particulières pondérées supérieures à 10 mm/s mesurées suivant les trois axes de la construction.

La fonction de pondération du signal mesuré est une courbe continue définie par les points caractéristiques suivants :

Bande de fréquence en Hz	Pondération du signal
1	5
5	1
30	1
80	3/8

En dehors des tirs de mines, les prescriptions de la circulaire du 23 juillet 1986 relative aux vibrations mécaniques émises dans l'environnement par les installations classées pour la protection de l'environnement sont applicables.

Il est procédé à 1 mesure à chaque tir de mine au droit de l'habitation du riverain le plus concerné (en fonction de l'orientation des tirs) .

Les résultats de ces contrôles sont tenus à la disposition de l'inspection des installations classées.

En cas d'émissions de vibrations mécaniques gênantes pour le voisinage ainsi que pour la sécurité des biens ou des personnes, les points de contrôle, les valeurs des niveaux limites admissibles ainsi que la mesure des niveaux vibratoires émis seront déterminés suivant les spécifications des règles techniques annexées à la circulaire ministérielle n° 23 du 23 juillet 1986 relative aux vibrations mécaniques émises dans l'environnement par les installations classées.

---

## **7 - PRÉVENTION DES RISQUES**

---

### **7.1 PRINCIPES DIRECTEURS**

L'exploitant prend toutes les dispositions nécessaires pour prévenir les incidents et accidents susceptibles de concerner les installations et pour en limiter les conséquences. Il organise sous sa responsabilité les mesures appropriées, pour obtenir et maintenir cette prévention des risques, dans les conditions normales d'exploitation, les situations transitoires et dégradées, depuis la construction jusqu'à la remise en état du site après l'exploitation.

Il met en place le dispositif nécessaire pour en obtenir l'application et le maintien ainsi que pour détecter et corriger les écarts éventuels.

### **7.2 GÉNÉRALITÉS**

#### **7.2.1 Localisation des risques**

L'exploitant identifie les zones de l'établissement susceptibles d'être à l'origine d'incendie, d'émanations toxiques ou d'explosion de par la présence de substances ou mélanges dangereux stockés ou utilisés ou d'atmosphères nocives ou explosibles pouvant survenir soit de façon permanente ou semi-permanente dans le cadre du fonctionnement normal des installations, soit de manière épisodique avec une faible fréquence et de courte durée.

Ces zones sont matérialisées par des moyens appropriés et reportées sur un plan systématiquement tenu à jour.

La nature exacte du risque (atmosphère potentiellement explosible, etc.) et les consignes à observer sont indiquées à l'entrée de ces zones et en tant que de besoin rappelées à l'intérieur de celles-ci. Ces consignes doivent être incluses dans les plans de secours s'ils existent.

#### **7.2.2 Localisation des stocks de substances et mélanges dangereux**

L'inventaire et l'état des stocks des substances et mélanges dangereux décrit précédemment à l'article 6.1.1 seront tenus à jour dans un registre, auquel est annexé un plan général des stockages. Ce registre est tenu à la disposition des services d'incendie et de secours.

#### **7.2.3 Propreté de l'installation**

Les locaux sont maintenus propres et régulièrement nettoyés notamment de manière à éviter les amas de matières dangereuses ou polluantes et de poussières. Le matériel de nettoyage est adapté aux risques présentés par les produits et poussières.

#### **7.2.4 Contrôle des accès**

L'exploitant prend les dispositions nécessaires au contrôle des accès, ainsi qu'à la connaissance permanente des personnes présentes dans l'établissement.

L'ensemble des installations est efficacement clôturé sur la totalité de sa périphérie pour empêcher toute intrusion.

## **7.2.5 Circulation dans l'établissement**

L'exploitant fixe les règles de circulation applicables à l'intérieur de l'établissement. Elles sont portées à la connaissance des intéressés par une signalisation adaptée et une information appropriée.

Les voies de circulation et d'accès sont notamment délimitées, maintenues en constant état de propreté et dégagées de tout objet susceptible de gêner le passage. Ces voies sont aménagées pour que les engins des services d'incendie puissent évoluer sans difficulté.

## **7.2.6 Étude de dangers**

L'exploitant met en place et entretient l'ensemble des équipements mentionnés dans l'étude de dangers.

L'exploitant met en œuvre l'ensemble des mesures d'organisation et de formation ainsi que les procédures mentionnées dans l'étude de dangers.

## **7.3 RISQUES**

### **7.3.1 Intervention des services de secours**

#### **7.3.1.1 Accessibilité**

L'installation dispose en permanence d'un accès au moins pour permettre à tout moment l'intervention des services d'incendie et de secours.

Au sens du présent arrêté, on entend par « accès à l'installation » une ouverture reliant la voie de desserte ou publique et l'intérieur du site suffisamment dimensionnée pour permettre l'entrée des engins de secours et leur mise en œuvre.

Les véhicules dont la présence est liée à l'exploitation de l'installation stationnent sans occasionner de gêne pour l'accessibilité des engins des services de secours depuis les voies de circulation externes à l'installation, même en dehors des heures d'exploitation et d'ouverture de l'installation.

#### **7.3.1.2 Déplacement des engins de secours à l'intérieur du site**

Pour permettre le croisement des engins de secours, tout tronçon de voie « engins » de plus de 100 mètres linéaires dispose d'au moins deux aires dites de croisement, judicieusement positionnées, dont les caractéristiques sont :

- largeur utile minimale de 3 mètres en plus de la voie engin,
- longueur minimale de 10 mètres,
- présentant à minima les mêmes qualités de pente, de force portante et de hauteur libre que la voie « engins ».

#### **7.3.1.3 Ressource en eau**

Le site est équipé d'une réserve en eau de 120m<sup>3</sup> au moins.

Les modalités d'aménagement de la réserve en eau doivent être validées par le service prévention du SDIS.

La réserve en eau est installée avant mise en service de l'installation.

### **7.3.2 Dispositif de rétention des pollutions accidentelles**

#### **7.3.2.1 Rétentions et confinement**

I. Tout stockage d'un liquide susceptible de créer une pollution des eaux ou des sols est associé à une capacité de rétention dont le volume est au moins égal à la plus grande des deux valeurs suivantes:

- 100 % de la capacité du plus grand réservoir,
- 50 % de la capacité totale des réservoirs associés.

Cette disposition n'est pas applicable aux bassins de traitement des eaux résiduaires.

Pour les stockages de récipients de capacité unitaire inférieure ou égale à 250 litres, la capacité de rétention est au moins égale à :

- dans le cas de liquides inflammables, 50 % de la capacité totale des fûts,- dans les autres cas, 20 % de la capacité totale des fûts,
- dans tous les cas 800 litres minimum ou égale à la capacité totale lorsque celle-là est inférieure à 800 l.

La capacité de rétention est étanche aux produits qu'elle pourrait contenir et résiste à l'action physique et chimique des fluides. La rétention ne disposera pas d'écoulement gravitaire, les liquides seront retirés par relevage.

### **7.3.2.2 Transports - chargements – déchargements**

Les aires de chargement et de déchargement de véhicules citernes sont étanches et reliées à des rétentions dimensionnées selon les règles de l'art. Des zones adéquates sont aménagées pour le stationnement en sécurité des véhicules de transport de matières dangereuses, en attente de chargement ou de déchargement.

Le transport des produits à l'intérieur de l'établissement est effectué avec les précautions nécessaires pour éviter le renversement accidentel des emballages (arrimage des fûts...).

En particulier, les transferts de produits dangereux à l'aide de réservoirs mobiles s'effectuent suivant des parcours bien déterminés et font l'objet de consignes particulières.

Le stockage et la manipulation de produits dangereux ou polluants, solides ou liquides (ou liquéfiés) sont effectués sur des aires étanches et aménagées pour la récupération des fuites éventuelles.

Les réservoirs sont équipés de manière à pouvoir vérifier leur niveau de remplissage à tout moment et empêcher ainsi leur débordement en cours de remplissage.

Ce dispositif de surveillance est pourvu d'une alarme de niveau haut.

Les dispositions nécessaires doivent être prises pour garantir que les produits utilisés sont conformes aux spécifications techniques que requiert leur mise en œuvre, quand celles-ci conditionnent la sécurité.

---

## **8 DÉLAIS ET VOIES DE RECOURS-PUBLICITÉ-EXÉCUTION**

---

### **8.1 DÉLAIS ET VOIES DE RECOURS**

Le présent arrêté est soumis à un contentieux de pleine juridiction.

Il peut être déféré auprès du Tribunal administratif de RENNES :

1° Par l'exploitant, dans un délai de deux mois à compter du jour de notification du présent arrêté ;

2° Par les tiers intéressés en raison des inconvénients ou des dangers pour les intérêts mentionnés à l'article L. 181-3, dans un délai de quatre mois à compter de :

a) L'affichage en mairie dans les conditions prévues au 2° de l'article R. 181-44 ;

b) La publication de la décision sur le site internet de la préfecture prévue au 4° du même article.

Le délai court à compter de la dernière formalité accomplie. Si l'affichage constitue cette dernière formalité, le délai court à compter du premier jour d'affichage de la décision.

Les décisions mentionnées au premier alinéa peuvent faire l'objet d'un recours gracieux ou hiérarchique dans le délai de deux mois. Ce recours administratif prolonge de deux mois les délais mentionnés aux 1° et 2°.

### **8.2 PUBLICITÉ**

Conformément aux dispositions de l'article R.181-44 du code de l'environnement :

1° Une copie de l'arrêté d'autorisation environnementale est déposée à la mairie de GOURLIZON et à la mairie de PLONEIS et peut y être consultée ;

2° Un extrait de cet arrêté est affiché à la mairie de GOURLIZON et à la mairie de PLONEIS pendant une durée minimum d'un mois ; procès-verbal de l'accomplissement de cette formalité est dressé par les soins des maires ;

3° L'arrêté est adressé à chaque conseil municipal ayant été consulté en application de l'article R. 181-38, à savoir : GOURLIZON, PLONEIS, LE JUCH, GUENGAT, LANDUDEC, PLOGASTEL-SAINT-GERMAIN, PLUGUFFAN, POULDERGAT, POULDRÉUZIC ;

4° L'arrêté est publié sur le site internet de la préfecture du Finistère pendant une durée minimale d'un mois.

### 8.3 EXÉCUTION

Le Secrétaire Général de la préfecture du Finistère, le Directeur régional de l'environnement, de l'aménagement et du logement de Bretagne (DREAL) sont chargés, chacun en ce qui le concerne, de l'exécution du présent arrêté dont copie sera adressée aux maires de GOURLIZON et PLONEIS et à la société LE ROUX TP ET CARRIERES.

Fait à Quimper le, **- 5 MAI 2021**

Pour le Préfet,

Le Secrétaire Général,

  
Christophe MARX

#### Destinataires

UD DREAL 29/DDTM  
Mairie de GOURLIZON  
Mairie de PLONEIS  
DRAC SRA  
LE ROUX TP ET CARRIERES



**Arrêté préfectoral d'autorisation environnementale  
autorisant l'exploitation d'une carrière de granite et mylonite  
par la société LE ROUX TP CARRIÈRES au lieu dit « Moulin de Fonteyou »  
sur le territoire des communes de GOURLIZON et PLONEIS**

**LISTE DES ANNEXES**

**ANNEXE 1 : plans de phasage de l'exploitation**

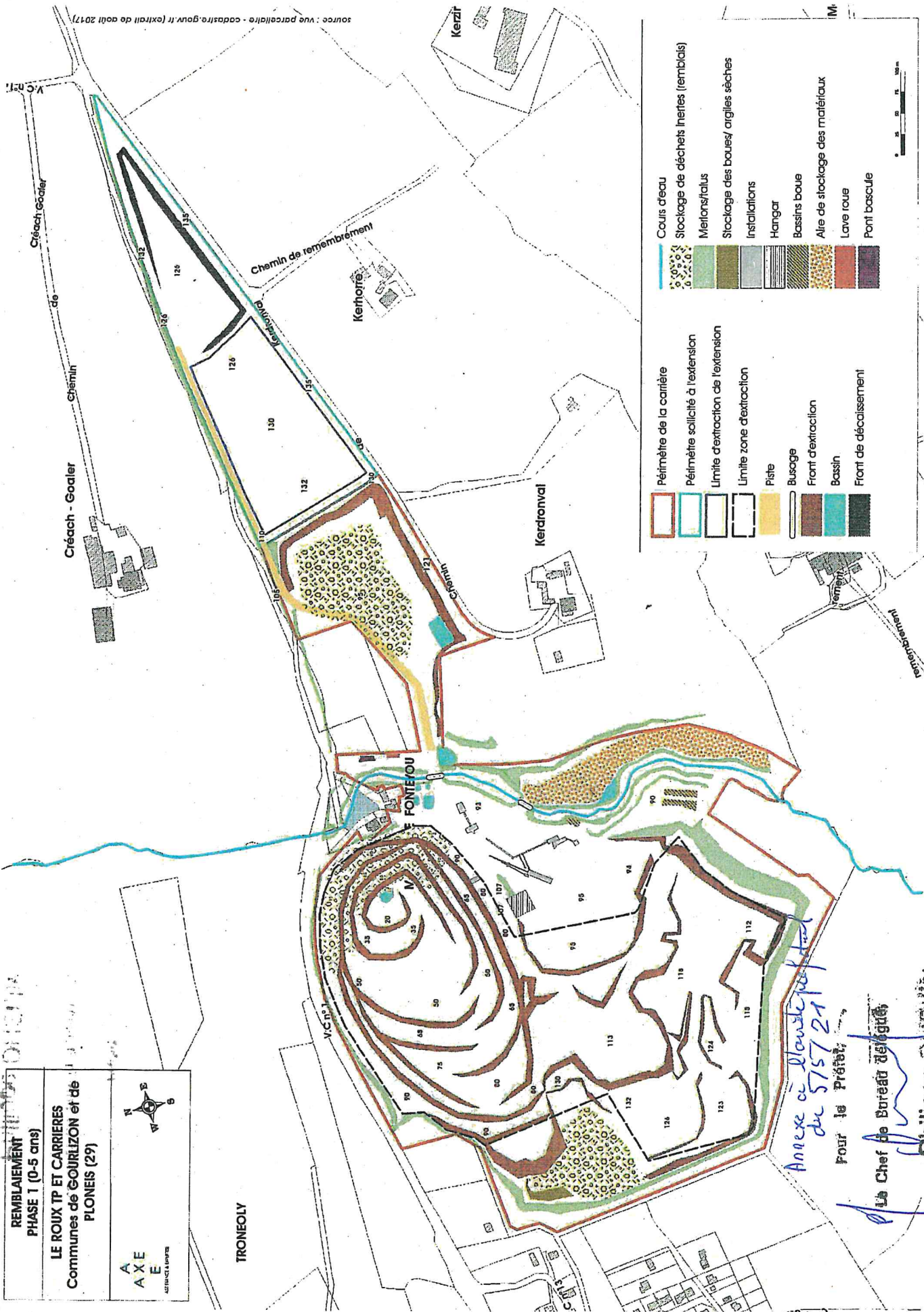
**ANNEXE 2 : plan de remise en état du site**

**ANNEXE 3 : liste des déchets inertes admissibles**

**ANNEXE 4 : zones à émergence réglementée**

<b>REMBLAIEMENT</b> <b>PHASE 1 (0-5 ans)</b>	
<b>LE ROUX TP ET CARRIERES</b> Communes de GOURLIZON et de PLONEIS (29)	
<b>A</b> <b>AXE</b> <b>E</b> <small>ASPHALTE &amp; MARBRE</small>	

TRONEOLY



- |                                                                                                                                                                                                             |                                                                                                                                                                                                                         |
|-------------------------------------------------------------------------------------------------------------------------------------------------------------------------------------------------------------|-------------------------------------------------------------------------------------------------------------------------------------------------------------------------------------------------------------------------|
| Périmètre de la carrière<br>Périmètre sollicité à l'extension<br>Limite d'extraction de l'extension<br>Limite zone d'extraction<br>Piste<br>Busage<br>Front d'extraction<br>Bassin<br>Front de décaissement | Cours d'eau<br>Stockage de déchets inertes (termbais)<br>Méliors/taillis<br>Stockage des baux/ argiles sèches<br>Installations<br>Hangar<br>Bassins boue<br>Aire de stockage des matériaux<br>Lave roue<br>Pont bascule |
|-------------------------------------------------------------------------------------------------------------------------------------------------------------------------------------------------------------|-------------------------------------------------------------------------------------------------------------------------------------------------------------------------------------------------------------------------|

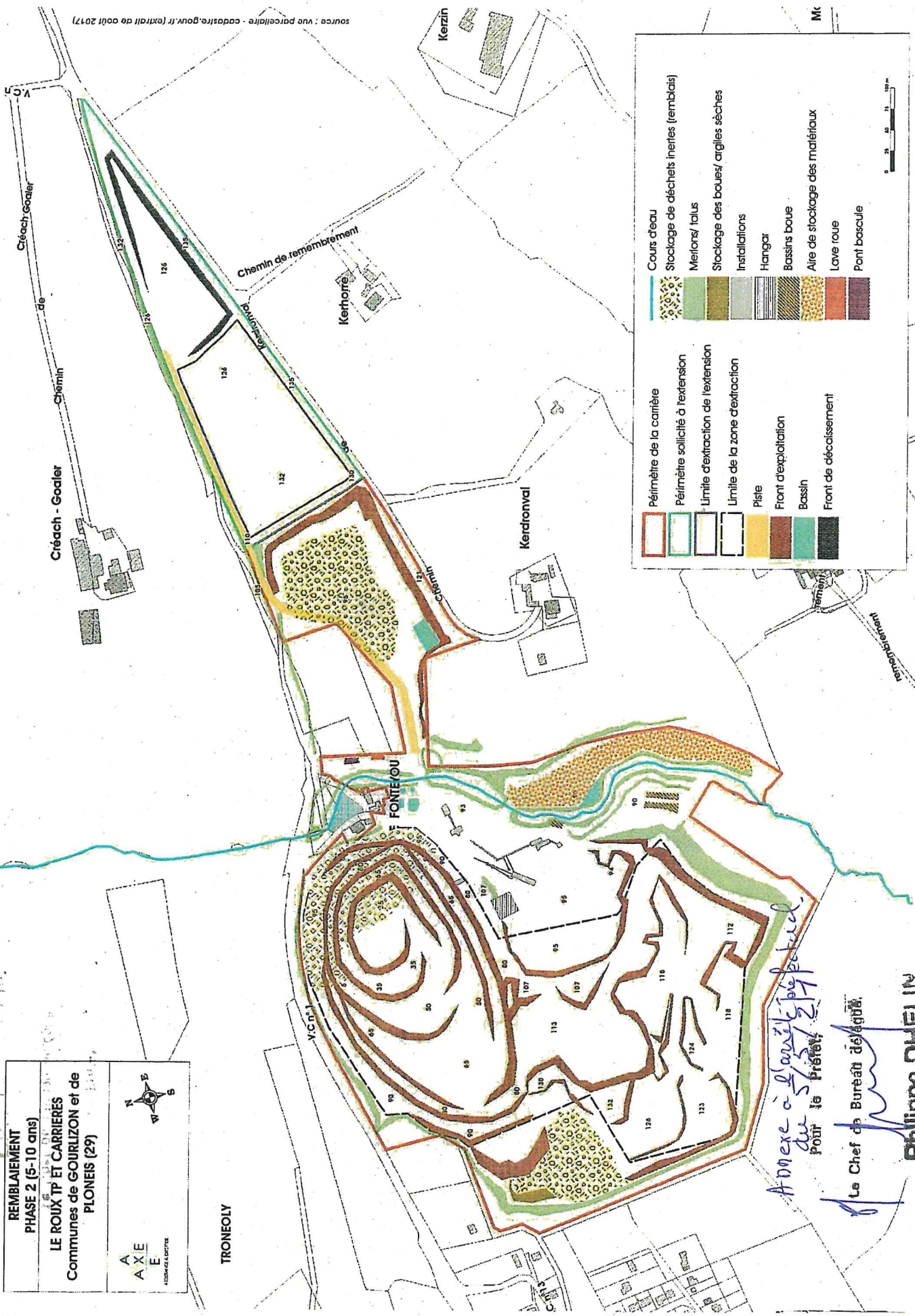
Annexe à l'avis de permis de  
 du 5157 21  
 Pour le Préfet,  
 Le Chef de Bureau délégué  
 Philippe DHELIN



REMBLAIENT  
PHASE 2 (5-10 ans)  
LE ROUX TP ET CARRIERES  
Communes de GOURLIZON et de  
PLONEIS (29)

A  
A  
X  
E  
E

A  
X  
E  
E



Annexe à l'autorisation  
du 5/5/2017  
Pour le Préfet

Le Chef de Bureau délégué,  
Philippe DHELIN

source : vue parcellaire - cadastre.gouv.fr (extraît de août 2017)



AXE  
E

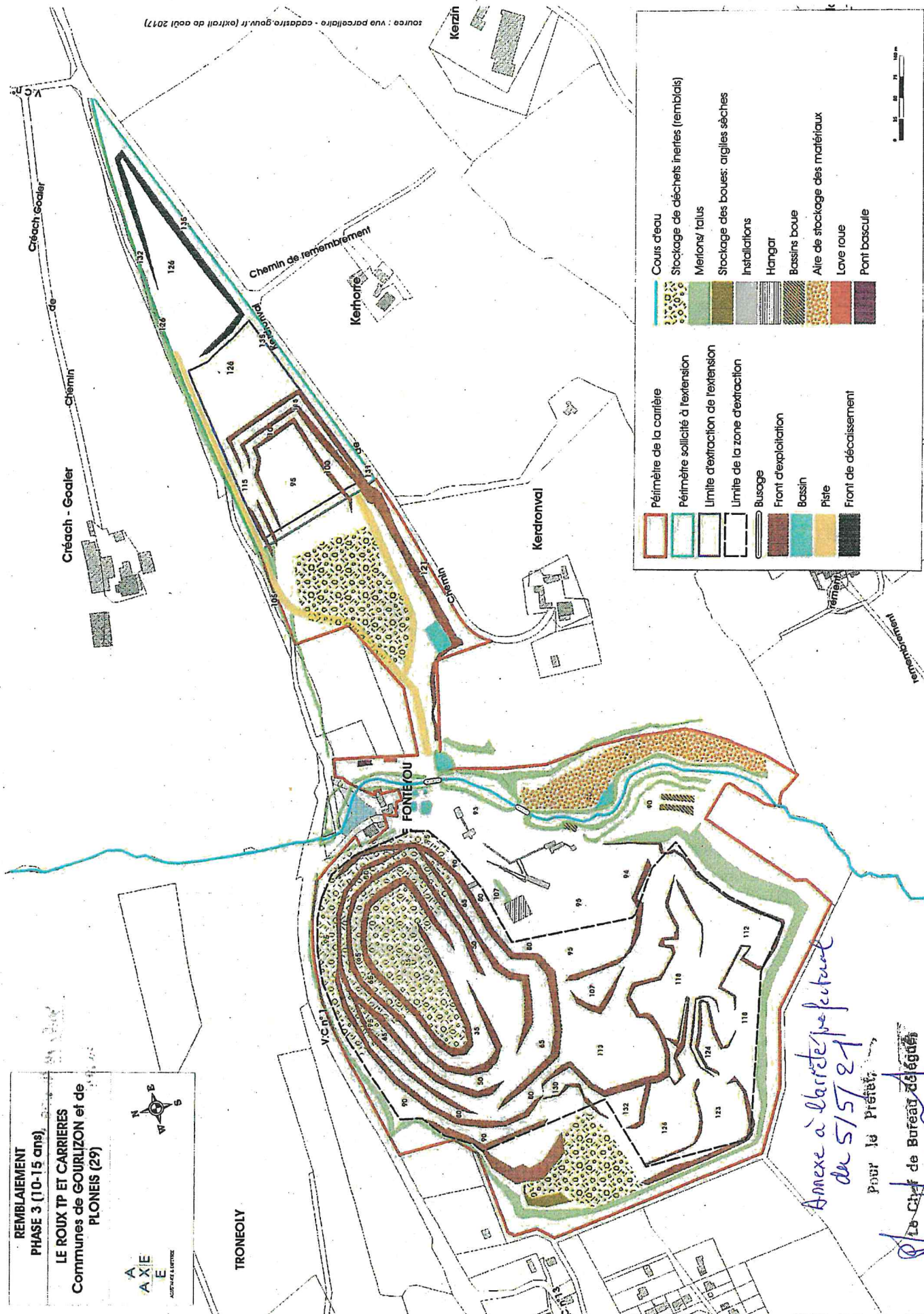
Philippe D'Itri



**REMBLAIEMENT**  
**PHASE 3 (10-15 ans)**  
**LE ROUX TP ET CARRIERES**  
**Communes de GOURLIZON et de**  
**PLONEIS (29)**



TRONEOLY



- |                                   |                                        |
|-----------------------------------|----------------------------------------|
| Périmètre de la carrière          | Cours d'eau                            |
| Périmètre sollicité à l'extension | Stockage de déchets inertes (remblais) |
| Limite d'extension                | Merlons / talus                        |
| Limite de la zone d'extension     | Stockage des boues: argiles sèches     |
| Busage                            | Installations                          |
| Front d'exploitation              | Hangar                                 |
| Bassin                            | Bassins boue                           |
| Piste                             | Aire de stockage des matériaux         |
| Front de décaissement             | Lave roue                              |
|                                   | Pont bascule                           |

*Annexe à l'arrêté préfectoral*  
*du 5/5/21*

pour le Préfet,

Le Chef de Bureau Délégué

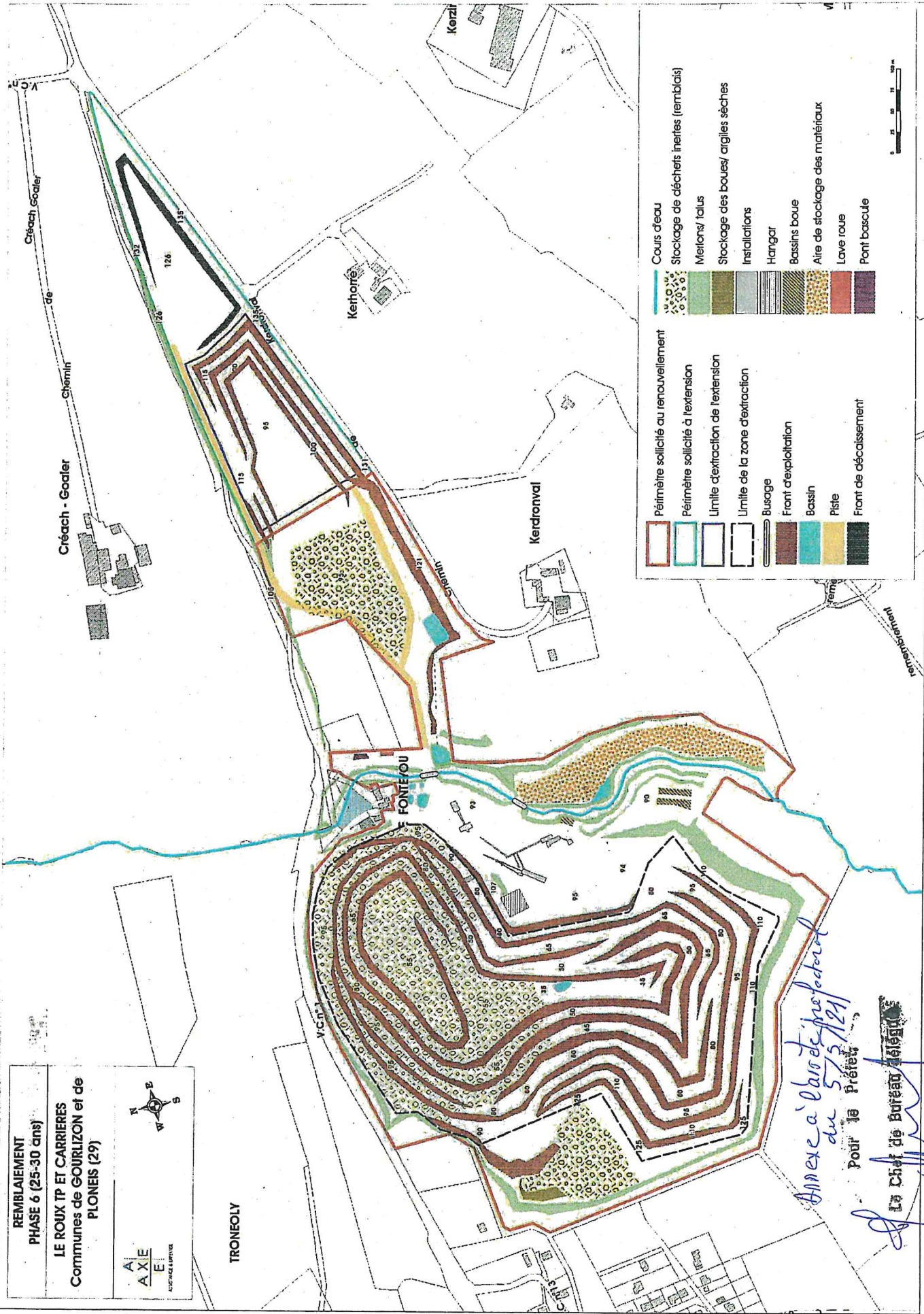
**Philippe DHELIN**

source : vue parcellaire - cadastre.gouv.fr (extrait de août 2017)



REMBLAIEMENT  
PHASE 6 (25-30 ans)  
LE ROUX TP ET CARRIERES  
Communes de GOURLIZON et de  
PLONEIS (29)

A  
AXE  
E  
AZIMUTH L'ARTISAN



- Périmètre sollicité au renouvellement  
Périmètre sollicité à l'extension  
Limite d'extension de l'extension  
Limite de la zone d'extraction  
Busage  
Front d'exploitation  
Bassin  
Piste  
Front de décaissement

Cours d'eau  
Stockage de déchets inertes (remblais)  
Mélanges / talus  
Stockage des boues / argiles sèches  
Installations  
Hangar  
Bassins boue  
Aire de stockage des matériaux  
Lave roue  
Pont bascule

Annexe à l'avis de préfet  
du 5/5/2011  
Pour le Préfet

Le Chef de Bureau

Philippe DHELIN

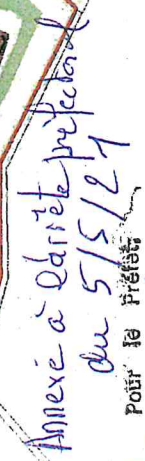


AXE  
E

RENTIER



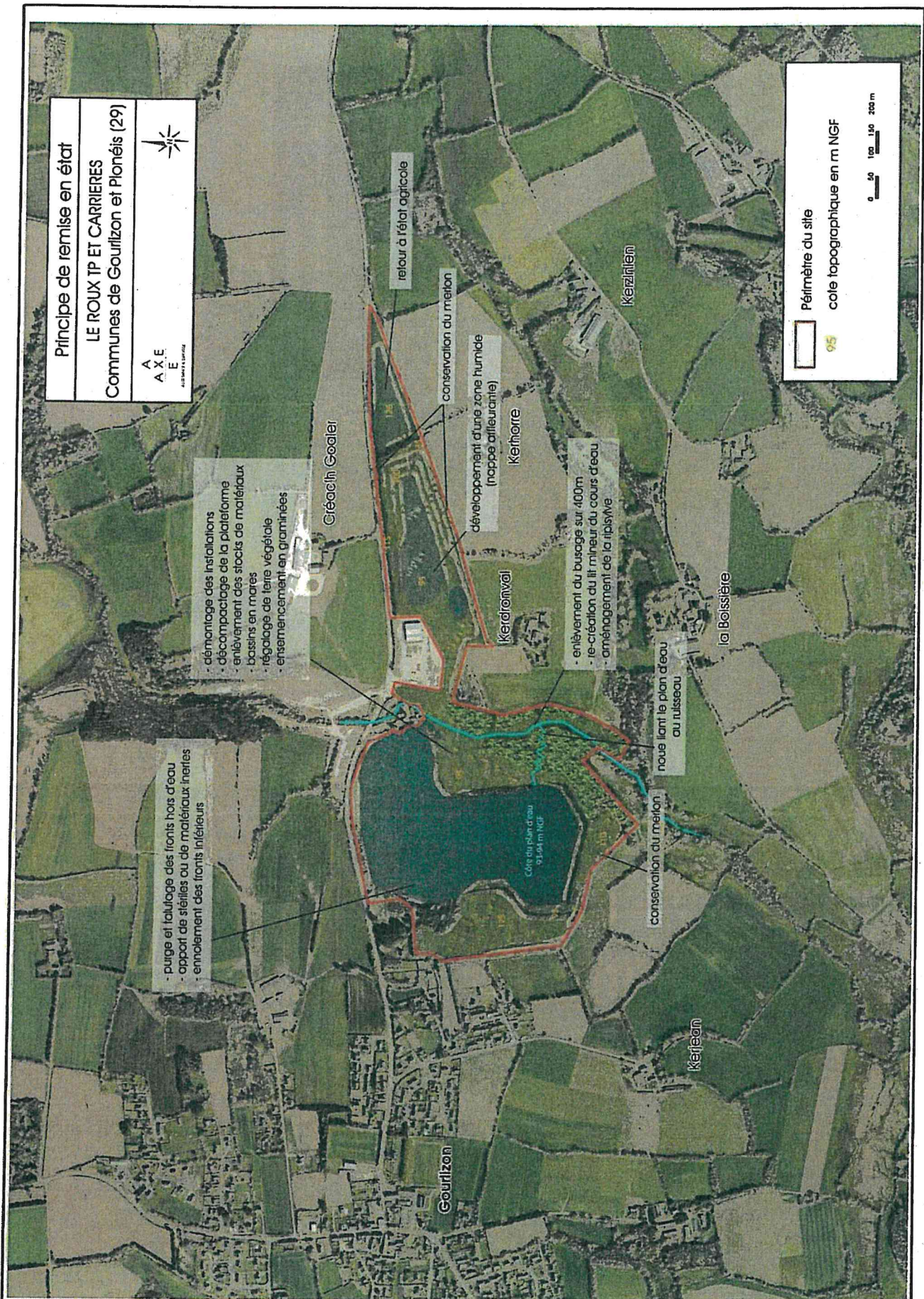
V:CNº 1



Le Chef de Bureau d'Éléments

~~Philippe OFFELIN~~





Principe de remise en état  
LE ROUX TP ET CARRIERES  
Communes de Gourizon et Plonéis (29)

A  
X  
E

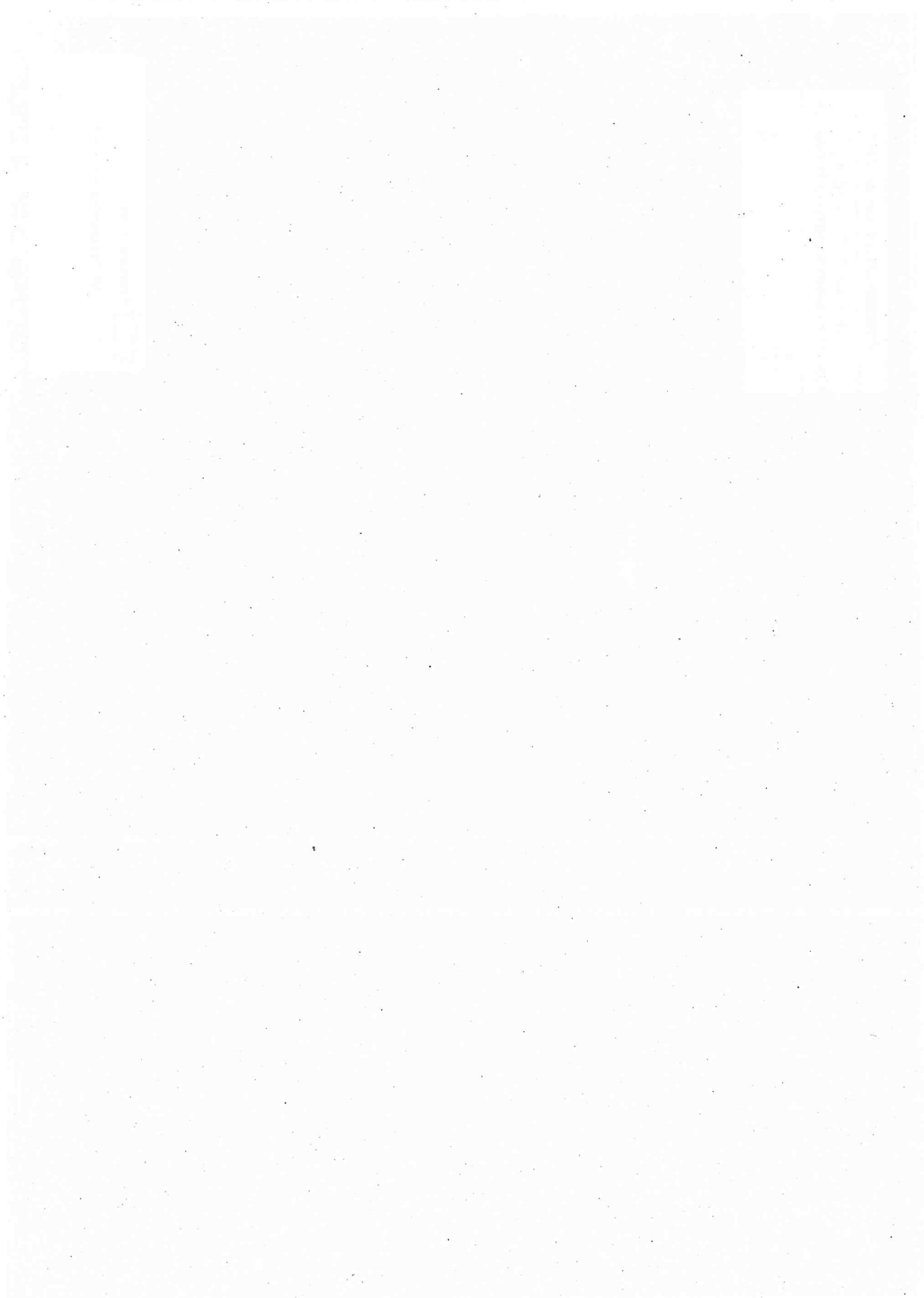


Périmètre du site  
cote topographique en m NGF

0 50 100 150 200 m

Annexe à l'avis de projet du  
5/5/21 Pour le Préfet  
Le Chef de Bureau Régional  
Philippe DHELIN





Page 21 of 21

Document ID: 123456789

Page 21 of 21

**Arrêté préfectoral autorisant l'exploitation d'une carrière de granite et mylonite  
par la société LE ROUX TP CARRIÈRES au lieu dit « Moulin de Fonteyou »  
sur le territoire des communes de GOURLIZON et PLOZEVET**

**ANNEXE 3**

**Liste des déchets inertes extérieurs admis**

Les déchets qui peuvent être admis et leur codification sont les suivants :

Chapitre de la liste	Code	Description	Exigences particulières
<b>15. emballages et déchets d'emballages</b>	15.01.07	Emballages en verre	Aucune
<b>17. Déchets de construction et de démolition</b>	17.01.01	Béton	
	17.01.02	Briques	
	17.01.03	Tuiles et céramiques	
	17.01.07	Mélanges de béton, briques, tuiles et céramiques	Uniquement des déchets ne contenant pas de matières dangereuses
	17.02.02	Verre	
	17.03.02	Mélanges bitumineux	Uniquement des déchets ne contenant pas de goudron.
	17.05.04	Terres et cailloux	Déchets ne contenant pas de matières dangereuses. La terre végétale et la tourbe ne sont pas admises.
<b>20. Déchets municipaux</b>	20.02.02	Terres et pierres	Provenant uniquement de déchets de jardins et parcs. La terre végétale et la tourbe ne sont pas admises.

Annexe à l'arrêté préfectoral  
Pour le Préfet, daté 5/5/21  
Le Chef de Bureau Délégué  
  
**Philippe DHELIN**



CHINESE UNIVERSITY

THE UNIVERSITY OF CHINA

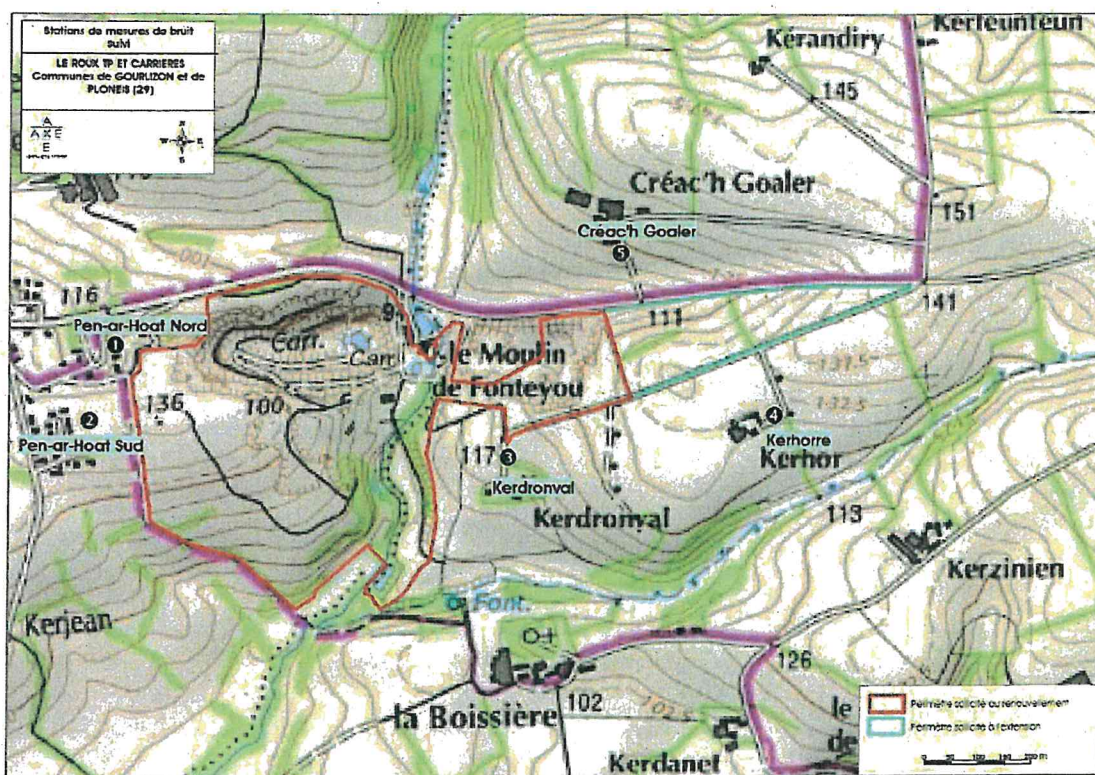
CHINESE UNIVERSITY

**Arrêté préfectoral autorisant l'exploitation d'une carrière de granite et  
mylonite**

**par la société LE ROUX TP CARRIÈRES au lieu dit « Moulin de Fonteyou »  
sur le territoire des communes de GOURLIZON et PLOZEVET**

**ANNEXE 4**

Station	Lieu-dit
ZER 1	Pen-ar-Hoat Nord
ZER 2	Pen-ar-Hoat Sud
ZER 3	Kerdronval
ZER 4	Kerhorre
ZER 5	Créac'h Goaler



*Annexé à l'arrêté préfectoral  
du 5/5/24*

Pour le Préfet

Le Chef de Bureau délégué

**Philippe DHELIN**

Philippe B...